

Government of West Bengal
Panchayats & Rural Development Department
Joint Administrative Building, HC-7, Sector – III, Bidhan Nagar, Kolkata-700106

Memo No.1624/ISGPP/21P-1(Pm)/2 Vol II

Dated: 26.11.2013

ORDER

Sub.: Application of ESMF in Gram Panchayats

The importance of Environmental & Social Management Framework (ESMF) in implementation of civil infrastructure works and G.P. activities have been reinforced time and again. It goes without saying that sustainable and inclusive growth in rural areas, the mechanism of mitigation measures for environmental degradation and maximisation of accrued benefits in favour of socially vulnerable groups remain paramount prerogatives of the State Government.

The ISGP Project has been providing support to the 1000 Gram Panchayats with a focus on the component through intensive handholding support by the mentors. Their support extends to formalisation of risk mitigation measures for minimisation of environmental hazards and development without risking the inhabitation of socially vulnerable groups (VGDF) while the GPs take up activities planned through bottom up approach and put to procurement process. This Department had issued a detailed guideline on the application of ESMF during plan preparation & plan execution phase vide order no. 1997-RD/O/DPF/1E-1/2009 dated 25.03.2010, which was made applicable across the State. Subsequently another order was issued by the Department vide memo. no. 59(9)/ISGPP/21P-1(Pm)/2 dated 13.01.2012 for application of the same in ISGP Project universe with some practical illustrations of works generally implemented by the Gram Panchayats. Now as a step towards replication of this good practice, the Department intends to upscale the initiative across the state. Recently a major administrative change in PRI set-up has taken place, subsequently to the Panchayat General Election 2013, so it is felt essential that all the Gram Panchayat functionaries in the new scenario are made aware of the provisions of ESMF and relevance of the same made part and parcel of the G.P. functioning, as the stakeholders embark on road to meaningful development.

In the light of the above back drop, the Governor is pleased to order that the provisions of ESMF including screening of planned activities should be a mandate across all untied fund including BRGF in all the Gram Panchayats in the State. The previous orders are also annexed. All concerned be informed.

This order takes immediate effect.

By Order of the Governor,



(S. K. Das)

Principal Secretary to the Govt. of West Bengal
Panchayats & Rural Development Department

Enclo.: As stated.

Memo.No.1624/ISGPP/21P-1(Pm)/2 Vol II

Dated: 26.11.2013

Copy forwarded for information & necessary action to:-

1. The Sabhadhipati,Zilla Parishad (All)
2. The Commissioner, Panchayat & Rural Development, West Bengal, Jessop Building, 63, N S Road, Kolkata – 700001
3. Shri Dilip Kumar Pal, the Special Secretary, P & R D Department
4. Shri Goutam Bhattacharya, Joint Secretary, P & R D Department
5. The District Magistrate,(All)
6. The Director, SIPRD, Kalyani, Nadia
7. The Additional Executive Officer,Zilla Parishad (All)
8. The District Panchayats & Rural Development Officer,(All)

He is requested to to circulate the copy of this order to all Sabhapatis of Panchayat Samitis, Block Development Officers and Pradhans of Gram Panchayats for compliance.


(S. Purkait)

Joint Secretary to the Govt. of West Bengal
Panchayats & Rural Development Department

Government of West Bengal
Department of Panchayats and Rural Development
Jessop Building (1st Floor), 63 Netaji Subhash Road
Kolkata-700001

No.1997-RD/O/DPF/1E-1/2009

25.03.2010

ORDER

The issue of developing a set of procedures and mechanism to ensure that the environmental and social considerations are integrated into the planning of Gram Panchayats was being considered by the Government in the Panchayats and Rural Development Department.

After taking into account the experiences of planning at Gram Sansad and Gram Panchayat level and holding consultations with all stakeholders including members of Civil Society, Panchayat functionaries etc. an Environmental and Social Management Framework (ESMF) have been developed, which will be applicable to all the Gram Panchayats in the state with immediate effect.

The principles laid down in the ESMF will have to be adhered to by all Gram Panchayats at the time of preparation, implementation and monitoring of plans and schemes.

Issued by order of the Governor,

Sd/-
(M.N. Roy)
Principal Secretary to the
Government of West Bengal

No.1997/1(76)RD/O/DPF/1E-1/2009

25.03.2010

Copy along with enclosure forwarded for information and necessary to

1. The Commissioner, Panchayat & Rural Development Department, West Bengal.
2. The Director, SIPRD, Kalyani, Nadia.
3. The Sabhadhipati, Zilla Parishad (All).
4. The District Magistrate,(All).
5. The Additional Executive Officer, Zilla Parishad (All).
6. The Private Secretary to the Hon'ble MIC, Panchayats & Rural Development Department, Government of West Bengal.
7. The Private Secretary to the Hon'ble MOS, Panchayats & Rural Development Department, Government of West Bengal.
8. The District Panchayats & Rural Development Officer,(All). He is requested to circulate the copy of this order to all Sabhapatis of Panchayat Samitis, Block Development Officers and Pradhans of Gram Panchayats for compliance.

Sd/-
Joint Secretary to the
Government of West Bengal



**ENVIRONMENTAL AND SOCIAL MANAGEMENT
FRAMEWORK (ESMF) FOR GRAM PANCHAYATS
OF
WEST BENGAL**

Government of West Bengal
Panchayats & Rural Development Department
Jessop Building, 63 Netaji Subhas Road
Kolkata-700001

ENVIRONMENTAL AND SOCIAL MANAGEMENT FRAMEWORK (ESMF) FOR GRAM PANCHAYAT

1. BACKDROP

Panchayat as local Government plays a pivotal role in covering almost all the aspects of rural life and livelihoods. Over the years, role of Panchayat and related institutions in West Bengal have been clearly recognized as the most dependable vehicle for inclusive rural development. However, there exists significant scope for improvement. The State Government in the Panchayats and Rural Development Department has been trying to improve quality of local Governance through various initiatives for institutional strengthening and capacity building for the Panchayat bodies. For this, special emphasis has been given to improve service delivery through Gram Panchayat, to ensure more transparency and accountability in Gram Panchayat (GP) functioning and to increase participation of all sections of the rural community in Gram Panchayat planning and overall sustainable local development process. For sustainable development, importance of mitigating environmental degradation along with ensuring inclusive development within the ambit of GP activities has become significant as the spectrum of activities mandated to GPs getting enhanced over time. It has become necessary that activities of Gram Panchayats to be conceived and carried out keeping in mind the importance of minimising harm full impact on environment and social structures and maximising accrual of benefits to the highly vulnerable social groups. A study was also commissioned by the Panchayats and Rural Development Department, Government of West Bengal, to assess the existing GP planning process and existing mitigating measures through which environment and social safeguard issues are being addressed at the GP level.¹ Under this backdrop, Government of West Bengal in Panchayats and Rural Development Department has decided to develop and put in practice an Environment and Social Management Framework (ESMF) for activities to be taken up by the Panchayats. Application of this framework will require adequate capacity building and resources. Also, the works normally taken up by the Gram Panchayats have usually the least adverse impact on the environment and the society. Therefore, this framework is conceived and going to be applicable in the context of activities taken up by Gram Panchayats for the present. The said framework will be complied with by the GPs in all their activities to ensure environmental and social safeguards along with protection of interest of the socially vulnerable groups to facilitate inclusive development. The State Government intends to extend the applicability of this frame work to all other tiers of Panchayats using the experiences and lessons to be learnt from implementation of this framework.

2. THE ENVIRONMENTAL AND SOCIAL MANAGEMENT FRAMEWORK (ESMF)

The Environment and Social Management Framework (ESMF) has been developed in order to address the environmental and social issues that may arise as a result of the infrastructure development and service delivery activities taken up by the GPs. Since the GP activities are likely to be comparatively small in size, cover a range of sectors (water supply, rural roads, land development, etc.), and are likely to have only limited manageable impacts, a Framework approach has been adopted. The Environment and Social Management Framework (ESMF) provides a set of procedures and mechanism to ensure that the environmental and social considerations are integrated into the planning process of GPs.

¹ The study was commissioned by P&RDD with support from Department for International Development , Government of UK and conducted by TARU, Gurgaon, India

Once implemented, activities that have the potential to cause damage to the environment including eco-system and social structure cannot be taken up by the GP without proper approval from the concerned departments. In other words, the frame work is to be adhered to by the GP under its regular local development planning and implementation process to ensure ecological balance and participation of disadvantaged and vulnerable social groups.

2.1 Why ESMF?

In many instances, short term gains influence decision making at the local level that results in activities causing damages to the environment and vulnerable social groups in the long run which goes against the overall development objectives. Critical issues like safeguards for environment and protection for vulnerable social groups need to be seriously considered while taking up any developmental activities. For example, at the GP level, this safeguard issues can be effectively addressed during the planning process itself. In nutshell, adherence to policies related to ESMF will create an enabling environment at the GP level for taking up more environment friendly and socially inclusive development activities.

2.2 The objectives of ESMF:

- Ensure integration of environmental and social safeguards into the planning process at the GP level.
- Describe the procedures to ensure compliance with the applicable regulatory and policy obligations.
- Describe the roles and responsibilities of the concerned institutions and the capacity building requirements to enable effective management of the potential environmental and social impacts.

2.3 Salient features of key principles related to ESMF

- Before taking up any activity, GP will consider its impact on the environment and will not include it in GP plan if it has potential to damage the environment in any way. If the activity is absolutely necessary for local development and overall well being of the local residents and has to be carried out, GP will take necessary actions required for environmental safeguards in consultation with the concerned line Department to prevent environmental degradation.
- Similarly, GP will not initiate activities that have potential to damage interest of the local disadvantaged and vulnerable social groups including Scheduled Tribes. Such activities can only be implemented with an additional built in safeguard mechanism for these vulnerable groups.
- No activities likely to cause damage to local culture, religious interest or historical monuments can be taken up. Similarly, no infrastructure can be built in coastal zones and protected forest areas.
- Strict prohibition on use of child labour in any activities.
- Use of banned pesticides cannot be promoted and initiatives will be made to stop usage of those pesticides by the farmers.

GPs will pay special attention to the above mentioned issues while planning for activities to be financed under Central or State Government resources or GP's own source revenues. The overall GP plan needs to be analysed in order to determine its adherence to the ESMF.

2.4 The ESMF includes:

- Environmental and Social Assessment procedures:
 - An environmental and social screening
 - An environmental and social review
- Institutional arrangements
- Capacity building strategy
- Monitoring strategy
- Disclosure requirements

3. Description of ESMF

3.1 ENVIRONMENTAL AND SOCIAL ASSESSMENT PROCEDURES

3.1.1 Screening of Activities

Purpose

The screening process is the first step in the ESMF process. The purpose of screening is twofold:

- (a) To ensure that activities that are likely to cause significant negative environmental or social impacts are not supported
- (b) To ensure that all supported activities are in accordance with the laws, regulations of the Government

Responsibility for Screening

GP (Executive Assistant and *Nirman Sahyak*, as technical person *will be responsible to carry out the task on behalf of GP*) will undertake the Environmental Assessment i.e. the Screening (using Format A) and Environmental and Social Review (using Format B) as part of the technical preparation work for activities. However, while the screening may be done by the GP (*Nirman Sahayak*), for the Environmental and Social Review concerned *Upa-Samiti* needs to be consulted depending on the activity being assessed: Agriculture and Animal Resources; Education and Public Health; Infrastructure and Industry etc.

Timeline for Screening

The screening will be part of the GP planning process. The planning starts at Garm Sansad level by Gram Unnayan Samiti forwarding/ suggesting activities to be taken up by the Gram Panchayat. Based on the GS plans, the *Upa-Samitis* of GP consolidating all the GS plans and prioritising their suggestions/ recommendations for taking up other activities at the Gram Panchayat level make their sector wise plans. The *Artha O Parikalpana Upa-Samiti* then formulates the draft GP plan based on the GS plans and the sector wise *Upa-Samiti* plans.

While preparing the draft integrated GP plan, the actual prioritisation for undertaking various activities based on resource envelopes suggested to GPs comes in play.

Hence, the screening is to be done at the time when draft GP Plan is ready and a draft final set of activities for the GP has been identified. The *Artha O Parikalpana Upa-Samiti* will ensure that the Gram Sansads have adequate orientation to the environmental and social safeguards in the ESMF so that the Gram Sansad plans are in alignment with these.

The Screening Process

The screening will be done using **Format A**. Each activity in the Draft GP Plan will be checked against the Format A to ensure that none of the activities are on the negative list. In case an activity in the Draft GP Plan features on the Format A, it will be changed (to a form that is in compliance with the requirements) or dropped.

3.1.2 Environmental and Social Review of Activities

The purpose of Environmental and Social Review is to ensure that necessary measures are identified to mitigate any adverse environmental or social impacts arising out of GP activities planned. The Environmental and Social Review of the proposed GP activities in the Draft GP plan will to be carried out by GPs using **Format B** as part of the technical preparation work for activities. While doing the Environment and Social Review, concerned *Upa-Samitis* such as *Krishi O Pranisampad Bikas; Shiksha O Janaswasthya; Shilpa O Parikatham* need to be consulted depending on the type of activities being assessed.

In case the Format B does not list the specific activity being taken up, the Environmental and Social Review will be undertaken with support from the relevant line department using the Format C.

In cases where there is likelihood of any adverse environmental impact (as identified by the Format B), GP shall consult the case with the concerned District authorities for decision on dropping the activity or commissioning a detailed assessment by a qualified expert (from the relevant line department or academic institution or NGO). In case a detailed assessment is commissioned, the recommended mitigation measures will be integrated into the design/plan of the activity.

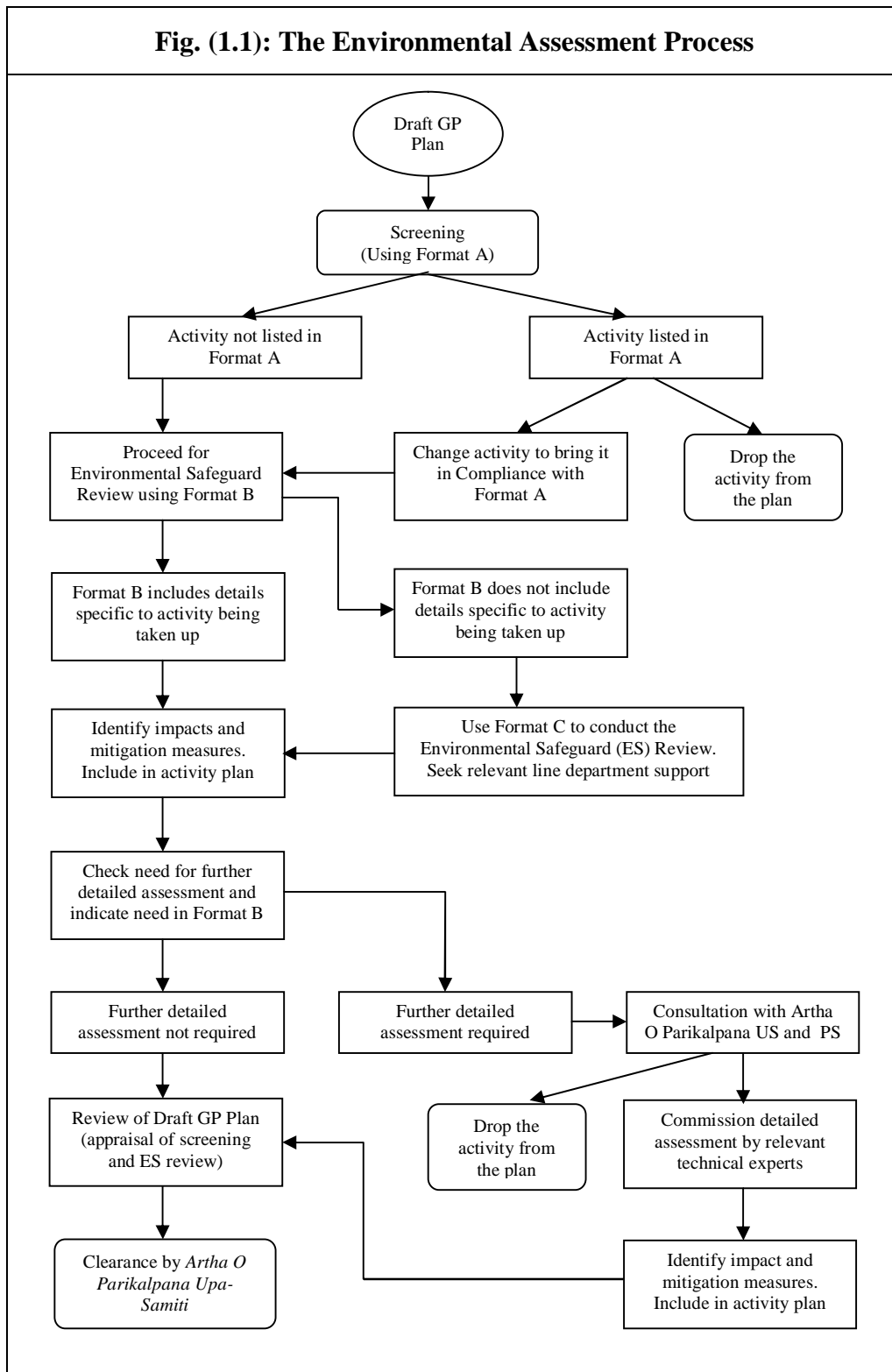
3.1.3 Environmental Assessment Procedures

The technical review of the draft GP plan will be done by the GP. Executive Assistant and Nirman Sahayak will be responsible for carrying out this review. Gram Panchayat may form a team with elected representatives and government officials with Executive Assistant / Nirman Sahayak as the team leader for this purpose. The findings of this review will be placed before the *Artha O Parikalpana Upa-Samiti*, which will take decision for further action in this regard. The review team checks

- (a) if any activity in the Draft GP Plan features in the Format A
- (b) if the Environmental and Social Review of activities has been done
- (c) if there is a need for referring any activity to the District authorities for further detailed assessment.

Only after the necessary action taken as per its recommendations, the Draft GP Plan will be placed before the *Artha O Parikalpana Upa-Samiti* for environmental and social clearances.

Figure 1 presents the steps to be followed for Environmental Assessment (including screening and environmental review) and clearance.



3.2 ROLES AND RESPONSIBILITIES FOR IMPLEMENTING ESMF

The overall responsibility of implementing ESMF will lie with Gram Panchayats. At the District level, the Additional Executive Officer of Zilla Parishad and at the block level Block Development Officer will be in charge of ESMF implementation including monitoring and supervision. At GP level, *Artha O Parikalpana Upa-Samiti* will be responsible for providing environmental and social clearances as per ESMF. Gram Panchayat employees will provide necessary support for effective implementation of ESMF.

3.2.1 Institutional Roles and Responsibility for ESMF Implementation

At the GP level, the *Artha O Parikalpana Upa-Samiti* has the overall responsibility for ESMF implementation– ensuring that the Environmental Assessment is done for the draft GP plan, identified mitigation measures are integrated into the final GP plan and are implemented. This sub-committee will also ensure that the Gram Sansads (GS) have adequate orientation to the environmental and social safeguards in the ESMF so that the GS plans are in alignment with these.

TABLE (1): ROLES AND RESPONSIBILITY FOR ESMF IMPLEMENTATION		
Institution/ Individual	Roles	Responsibility in Implementing ESMF
At District Level – AEO, Zilla Parishad will be responsible for overall implementation of ESMF at district level	Overall implementation of ESMF in the district	<ul style="list-style-type: none"> • Overall responsibility of implementation of ESMF including coordination with line departments and Zilla Parishad • Coordinating and ensuring that all capacity building requirements of the ESMF are met on a continuing basis • Ensuring that all policy, strategy and planning documents have a reference to the ESMF • Providing support on all aspects of ESMF implementation • Reporting on any cumulative or trans-GP boundary environmental and social issues to the State
At Block Level – BDO will be responsible for overall implementation of ESMF at block level	Overall implementation of ESMF in the block	<ul style="list-style-type: none"> • Overall responsibility of implementation of ESMF including coordination with line departments and Panchayat Samiti • Coordinating and ensuring that all capacity building requirements of the ESMF are met on a continuing basis • Ensuring Environmental and Social Assessment (Screening and Review) is conducted for all GP activities at the required level of detail and required mitigation measures are implemented (this includes commissioning any required detailed technical assessment) • Ensuring regular monitoring of GP activities with respect to ESMF • Providing support on all aspects of ESMF implementation
At Gram Panchayat Level –Artha O Parikalpana Upa-Samiti for overall ESMF	Overall in charge of ESMF implementation at the GP level	<ul style="list-style-type: none"> • Overall responsibility of implementation of ESMF at GP level • Ensuring integration of ESMF into the GP planning process

TABLE (1): ROLES AND RESPONSIBILITY FOR ESMF IMPLEMENTATION		
Institution/ Individual	Roles	Responsibility in Implementing ESMF
implementation and providing necessary clearances as per ESMF		<ul style="list-style-type: none"> • Ensuring Environmental and Social Assessment (Screening and Review) done as per ESMF guidelines and formats • Providing Environmental and Social Clearance to activities as per ESMF. • Providing adequate orientation to Gram Sansad members on the environmental and social safeguards so that the Gram Sansad plans are in alignment with these. • Including a section on ESMF implementation in the half-yearly and annual reports presented to the Gram Sabha.
At Gram Panchayat Level – <i>Nirman Sahayak under the supervision of GP</i>	Conducting Environmental and Social Assessment (Screening and Review) as per ESMF for GP all activities	<ul style="list-style-type: none"> • Screening as per prescribed formats for all GP activities in Draft GP Plan • Undertaking Environmental and Social Review as per the prescribed formats for all GP activities as per in Draft GP Plan • Identifying need for further detailed technical assessment (to be forwarded by GP to the District authorities)

3.3 CAPACITY BUILDING RELATED TO ESMF

For an effective institutional strengthening and implementation of ESMF it is imperative that need based capacity building of the GP stakeholders be carried out in a systematic manner. To increase the effectiveness with respect to implementation of ESMF, capacity building of GP staffs especially those involved in screening, undertaking environmental reviews and providing necessary clearance as per ESMF will be important. Also, necessary orientation with respect to ESMF to other stakeholders at block, district and state level such as members of Panchayat Samiti, Zilla Parishad along with line departments will be important. This Department through its overall capacity building initiative will look after the ESMF related capacity building required at different levels.

The capacity building strategy involves provision of

- a) Orientation on the ESMF to GP functionaries and concerned officials of other tiers (District, Blocks)
- b) Detailed training on the ESMF procedures to the key functionaries at the GP level responsible for its implementation

3.4 MONITORING FRAMEWORK FOR ESMF

The monitoring of ESMF implementation will be integrated into the overall GP monitoring mechanism of the P&RDD. ESMF will be a part of GP Self Evaluation exercise also and will be done annually.

The major environmental performance indicators as identified are:

- Percentage of GP activities with evidence of implementation of mitigation measures
- Percentage of GP activities with significant outstanding environmental issues

3.4.1 Monitoring of Schemes Being Accessed by Vulnerable Groups

The Vulnerable group development framework suggests that monitoring of schemes accessed by vulnerable groups is an important indicator and needed to be tracked for addressing the need of vulnerable groups and their inclusion.

In this regard, the *Artha O Parikalpana Upa-Samiti* will keep record of members of vulnerable groups accessing schemes being implemented by GP using *Annexure 1* which details out the list of schemes.

3.4.2 Reporting:

Each GP will include a section on ESMF implementation in its half-yearly and annual reports that are presented to the Gram Sansad meetings and annual meeting of the Gram Sabha. These reports will be shared in the meeting of *Artha O Parikalpana Upa-Samiti* and with all elected members of GP in the general body meeting of Gram Panchayat.

3.4.4 Proposed Incentives for Effective Implementation of ESMF

Based on the Annual Self Evaluation on adherence and effectiveness of ESMF implementation, District shall recommend those GPs which have high adherence and effectiveness in following of ESMF for an incentive to PRDD.

3.5 CONSULTATIONS AND DISCLOSURE OF SUB-PROJECTS AT THE GP LEVEL

This ESMF is based on a strong participatory approach in undertaking all key activities by disclosing the environmental and social issues of a sub-project. The GP will make all reasonable efforts to consult relevant stakeholders (including the affected communities, CBOs and NGOs, especially for sub-projects with potentially significant environmental or social impacts) in the implementation of the activities, incorporate local community needs and resolve conflicts. The *Artha O Parikalpana Upa-Samiti* will ensure that affected people are consulted in a meaningful way and allowed to participate actively in the consultation process. The consultations will be carried out in a way which is appropriate for cultural, gender based and other differences among stakeholders. Where different groups or individual have different views or opinions, particularly emphasis will be put on the views and needs of the vulnerable groups. The half-yearly and annual GP annual reports will include a section on ESMF implementation with respect to the activities undertaken.

3.6 DOCUMENTATION

The *Artha O Parikalpana Upa-Samiti* will maintain a complete record of the environmental and social assessment and management of the activities in their respective GPs. This will include the duly filled up and signed Environmental and Social Review Formats (ESRFs), and a detailed record of the trainings and capacity building programs attended by the GP elected members and functionaries. This will include:

- A duly filled and signed Format B and Format C (wherever used). These filled in Formats shall also be attached to the GP plan.
- A record of orientation and training programmes attended by various GP staff and functionaries
- A duly filled Annexure 1 of schemes accessed by vulnerable groups

These filled Formats will also be included in the tender documents and contracts/MoU for the work execution (wherever applicable), ensuring that the contractors are legally bound to implement the mitigation measures included in the formats.

FORMAT – A: NEGATIVE LIST – ACTIVITIES NOT ALLOWED

[Gram Panchayat shall not take any activities mentioned in this list as part of its plan and shall not use any Government fund or own fund for this purpose]

Activities having adverse impact on Socio-economic status

- Any activity that overlooks the rights and special provisions of vulnerable groups such as scheduled tribes, scheduled castes and minorities.
- Any activity that goes against the constitutional rights of people and creates inequalities among caste, community and gender groups.

Activities having adverse impact on Natural Habitat, Forest and Trees

- Activities those are likely to cause damage to wildlife and forests.
- Activities in forest areas without permission from the Forest Department.
- Activities inside designated Protected Areas² (e.g. National Parks, Wild Life Sanctuaries, Tiger Reserves, etc.)
- Any activity involving development of tourism infrastructure (hotels, restaurants, resorts) within one km of reserve forests, wildlife sanctuaries without permission from the West Bengal Pollution Control Board³.
- Felling of more than 3 trees in non-forest areas without permission from the Forest Department⁴ and felling of any of the trees as mentioned in the schedule 'Permission mandatory for felling⁵' attached to the West Bengal Trees (Protection and Conservation in

² The Wildlife conservation programme in the State has been aimed at in-situ conservation strategy with a chain of protected area (PA) designated as Biosphere Reserve (1), National Parks (5), Wildlife Sanctuaries (15), Tiger Reserve (2) and Elephant Reserve (2). However many PAs have overlapping areas as 63 percent of Forest area have been designated as PAs. This includes: Buxa Wildlife Sanctuary (Buxa National Park and Tiger Reserve), Chapramari Wildlife Sanctuary, Garumara Wildlife Sanctuary, Garumara National Park and Jaldapara Wildlife Sanctuary in Jalpaigri district; Mahananda Wildlife Sanctuary, Neora Valley National Park, Sinchal Wildlife Sanctuary, Singhalila National Park in Darjeeling district; Balavpur Wildlife Sanctuary in Birbhum district; Bibhutibhusan Wildlife Sanctuary and Bethudahari Wildlife Sanctuary in Nadia district; Ramnabagan Wildlife Sanctuary in Bardhaman district; Raigunj Wildlife Sanctuary in Uttar Dinajpur district; Haliday Island Wildlife Sanctuary, Lothian Island Wildlife Sanctuary, Narendrapur Wildlife Sanctuary, Sajnekhali Wildlife Sanctuary and Sundarban National Park (Sundarban Tiger Reserve and Sunderban Biosphere Reserve) in South 24 Parganas.

³ GO No. EN/ 871/T-II-4/002/2008 dated April 15, 2008 Department of Environment, Government of West Bengal

⁴ As per West Bengal Trees (Protection and Conservation in Non-Forest Areas) Act, 2006 and West Bengal Trees (Protection and Conservation in Non-Forest Areas) Rules, 2007

⁵

- *Acacia catechu (Khair)*
- *Bombax cieba (Simul)*
- *Dalbergia sissoo (Shishu)*
- *Diospyros melanoxylon (Kendu/Tendu)*
- *Gmelina arborea (Gamar)*
- *Madhuka indica (Mahua)*
- *Michelia champaka (Champ)*
- *Shorea robusta (Sal)*
- *Swietenia mahogany (Mahogany)*

Non-Forest Areas) Act, 2006.

- Any activity that involves extraction of timber or any non-timber forest produce from a forest area or its transport without permission from the Forest Department⁶ with an exception for STs and traditional residents of forest areas.
- Any activity that involves cutting of grass or grazing of livestock in a forest area without permission from the Forest Department⁷.
- Activities involving use of forest land for non forest purpose without prior clearance from the Forest Department.

Activities having adverse impact on Drinking Water

- Activities involving new drinking water supply sourced from groundwater in the 79 arsenic affected blocks (as per Annexure -8) without necessary technical support and guidance from Public Health Engineering Department.
- Activities involving drinking water supply without testing of water quality to ensure that it is safe for human consumption as prescribed by Public Health Engineering Department.

Activities having adverse impact on Land and Water Resources

- Activities involving construction of dams (check dams, embankments, etc.) above 7 metres in height.
- Activities involving construction of dam, barrage, bandh, barrier on a flowing river without provision for fish pass or fish-ladder as directed by the District Fisheries Officer⁸.
- Digging of any new tube well or well from which water is extracted for irrigation purpose with the help of any electrical device without permission of the District Level Ground Water Resources Development Authority (Geologist of the State Water Investigation Directorate, Government of West Bengal)⁹.
- Activities involving discharge into any water body any industrial waste, sewerage or other polluting substance that may affect the fish health or life¹⁰. Activities involving promotion, use, storage and distribution of pesticides that are banned by the Government of India or the Government of West Bengal as well as pesticides that fall in the classes Ia, Ib and II as per the WHO classification (Refer Annexure 3 & 4).
- Any industrial and mining activity without obtaining necessary permits (compliance with siting restrictions, Consent to Establish, Consent to Operate) from the West Bengal Pollution Control Board.

-
- *Tectona grandis* (*Teak*)
 - Mangrove trees

⁶ West Bengal Protected Forests Rules, 1956 and West Bengal Forest-Produce Transit Rules, 1959

⁷ West Bengal Protected Forests Rules, 1956

⁸ West Bengal Inland Fisheries Act, 1984 and West Bengal Inland Fisheries Rules, 1985

⁹ West Bengal Ground Water Resources (Management, Control & Regulation) Act, 2005.

¹⁰ West Bengal Inland Fisheries Act, 1984

Activities having adverse impact on Coastal Zones¹¹

- The following activities in areas under the Coastal Regulation Zone¹² (CRZ):
 3. Discharge of untreated wastes and effluents
 4. Harvesting or drawal of ground water within 200 m of High Tide Level in the 200 m to 500 m zone unless when done manually through ordinary wells for drinking, horticulture, agriculture and fisheries¹³
 5. Land reclamation, bunding or disturbing the natural course of sea water except those required for control of coastal erosion and maintenance or clearing of water ways, channels or for prevention of sandbars or for tidal regulators, storm water drains or for structures for prevention of salinity ingress and sweet water recharge
 6. Mining of sands, rocks and other substrata materials
 7. Any construction activity between the Low Tide Line and High Tide Line in the CRZ-I and III without permission from the West Bengal State Coastal Zone Management Authority^{14 15}.

Activities having adverse impact on Cultural Resource

- Activities likely to cause damage to objects, sites, structures, groups of structures, and natural features and landscapes that have archaeological, paleontological, historical, architectural, religious, aesthetic, or other cultural significance.

¹¹ Coastal Regulation Zone Notification, 1991.

¹² The coastal stretches of seas, bays, estuaries, creeks, rivers and backwaters which are influenced by tidal action (in the landward side) upto 500 metres from the High Tide Line (HTL) and the land between the Low Tide Line (LTL) and the HTL is referred to as the Coastal Regulation Zone.

¹³ Drawal of ground water is permitted, where no other source of water is available and when done manually through ordinary wells or hand pumps, for drinking and domestic purposes, in the zone between 50 to 200 m from High Tide Line in case of seas, bays and estuaries and within 200 m or the CRZ, whichever is less, from High Tide Line in case of rivers, creeks and backwaters.

¹⁴ The construction of dispensaries, schools, public rain shelters, community toilets, bridges, roads, jetties, water supply, drainage, sewerage which are required for traditional/local inhabitants of the area, may be permitted, on a case to case basis, by the West Bengal State Coastal Zone Management Authority.

¹⁵ CRZ I: Includes (i) Areas that are ecologically sensitive and important, such as national parks/marine parks, sanctuaries, reserve forests, wildlife habitats, mangroves, corals/coral reefs, areas close to breeding and spawning grounds of fish and other marine life, areas of outstanding natural beauty/historically/heritage areas, areas rich in genetic diversity (ii) Area between Low Tide Line and the high Tide Line; CRZ III: Areas that are relatively undisturbed and include coastal zone in the rural areas (developed and undeveloped).

FORMAT – B: ENVIRONMENTAL AND SOCIAL REVIEW FORMAT

PART A

Note: Columns 3, 4, 5 are to be filled as part of the planning process.

Column 6 is to be filled annually

Sl.No.	Activity	Environmental Impacts (Tick <input type="checkbox"/> relevant impacts)	Mitigation Measures (Tick <input type="checkbox"/> measures selected for implementation)	Implementation management	Report on implementation of mitigation measures (include date and signature)
1	2	3	4	5	6
1	Ponds – construction, excavation, de-silting, cleaning, etc.	<input type="checkbox"/> Construction of pond on fertile agriculture land <input type="checkbox"/> Erosion from unstable earthen bunds <input type="checkbox"/> Felling of trees at the excavation site <input type="checkbox"/> Possibility of chance finds of archaeological importance <input type="checkbox"/> Requirement of land acquisition <input type="checkbox"/> Involvement of child labour <input type="checkbox"/> Choice of location may cause conflict among community groups <input type="checkbox"/> Uneven deposition of silt on banks may lead to weakening of banks, uneven deposition on farm lands may lead to problems with irrigation and drainage	<input type="checkbox"/> Site for construction of new pond may be on barren and uncultivable land to the extent possible <input type="checkbox"/> Reinforcement of the banks to check soil erosion (e.g. plantation, lining with stones, etc.) <input type="checkbox"/> If more than 3 trees are to be felled, permission of the Forest Department will be taken. A plantation plan for raising atleast twice the number of trees felled will be made and implemented <input type="checkbox"/> Any object of archaeological, cultural, historical or religious significance found during the excavation will be deposited with the District Collector <input type="checkbox"/> No child labour will be involved <input type="checkbox"/> Poorer and tribal hamlets shall be prioritised for provision of new infrastructure based on principles of	<input type="checkbox"/> Technical support will be taken from _____ _____ for implementation of mitigation measures <input type="checkbox"/> The identified mitigation measures have been included in the contracts for the work execution, ensuring that the contractors are legally bound to implement them	Date of implementation of activity _____ Report on implementation of mitigation measures during activity initiation (construction) _____ _____ _____ _____ _____ _____

Sl.No.	Activity	Environmental Impacts (Tick <input type="checkbox"/> relevant impacts)	Mitigation Measures (Tick <input type="checkbox"/> measures selected for implementation)	Implementation management	Report on implementation of mitigation measures (include date and signature)
1	2	3	4	5	6
			<input type="checkbox"/> Trees that are nesting sites for migratory water birds will not be felled. <input type="checkbox"/> Civil works contract conditions will include provisions to obligate the contractor to implement appropriate mitigation measures for the temporary impacts including disruption of normal traffic, increased noise levels, dust generation, and damage to adjacent parcel of land due to movement of heavy machinery. The conditions will also include proper disposal of wastes. Disposal of wastes in water bodies, forests, etc., is to be avoided. <input type="checkbox"/> Any object of archaeological, cultural, historical or religious significance found during the excavation will be deposited with the District Collector <input type="checkbox"/> No child labour will be involved <input type="checkbox"/> Poorer and tribal hamlets shall be prioritised for provision of new infrastructure based on principles of equity		
3	Canal banks - strengthening	<input type="checkbox"/> Erosion of soil from the canal bunds	<input type="checkbox"/> Reinforcement of the banks to check soil erosion (e.g. plantation,	<input type="checkbox"/> Technical support will be taken from _____	Date of implementation of activity _____

Sl.No.	Activity	Environmental Impacts (Tick <input type="checkbox"/> relevant impacts)	Mitigation Measures (Tick <input type="checkbox"/> measures selected for implementation)	Implementation management	Report on implementation of mitigation measures (include date and signature)
1	2	3	4	5	6
		<input type="checkbox"/> Impacts on 'borrow areas' from where soil for embankment filling is taken <input type="checkbox"/> Involvement of child labour	lining with stones, etc.) <input type="checkbox"/> Avoid taking soil from within 1.5 metres of the embankment, from fertile agricultural land, grazing land, land within 0.8 km from the settlement and from environmentally sensitive areas such as wetlands, streams, unstable hillsides, etc. <input type="checkbox"/> Depth of the borrow pits must not exceed 45 cm <input type="checkbox"/> No child labour will be involved <input type="checkbox"/> Technical support from Irrigation Department	_____ for implementation of mitigation measures <input type="checkbox"/> The identified mitigation measures have been included in the contracts for the work execution, ensuring that the contractors are legally bound to implement them	Report on implementation of mitigation measures during activity initiation (construction) _____ _____ _____ _____ _____ _____
4	Field irrigation channels – excavation, maintenance	<input type="checkbox"/> Improper slope leading to poor water supply at the tail-end <input type="checkbox"/> Erosion from unstable earthen bunds <input type="checkbox"/> Felling of trees <input type="checkbox"/> Loss of fertile top soil	<input type="checkbox"/> Slope to be maintained for flow of water to tail-end <input type="checkbox"/> Reinforcement of the bunds to check soil erosion <input type="checkbox"/> If more than 3 trees are to be felled, permission of the Forest Department will be taken. A plantation plan for raising at least twice the number of trees felled will be made and implemented <input type="checkbox"/> Surplus soil will be utilized appropriately or disposed without blocking water courses	<input type="checkbox"/> Technical support will be taken from _____ _____ for implementation of mitigation measures <input type="checkbox"/> The identified mitigation measures have been included in the contracts for the work execution, ensuring that the contractors are legally bound to implement them	Date of implementation of activity _____ Report on implementation of mitigation measures during activity initiation (construction) _____ _____ _____ _____ _____ _____

Sl.No.	Activity	Environmental Impacts (Tick <input type="checkbox"/> relevant impacts)	Mitigation Measures (Tick <input type="checkbox"/> measures selected for implementation)	Implementation management	Report on implementation of mitigation measures (include date and signature)
1	2	3	4	5	6
			<input type="checkbox"/> Technical support from Agriculture Department or Krishi Vignan Kendra		
5	Tube wells – Drinking water	<input type="checkbox"/> No water testing prior to commissioning of tube well <input type="checkbox"/> Improper selection of location may lead to contamination <input type="checkbox"/> Lack of or improper platform and drainage around the tube well <input type="checkbox"/> Irregular water testing <input type="checkbox"/> Choice of location may cause conflict among community groups	<input type="checkbox"/> Testing of water quality prior to commissioning of tube well as per the norms of the Public Health Engineering Department. In case the water is unsuitable for consumption, seek guidance from Public Health Engineering Department. <input type="checkbox"/> In case the GP is in one of the 79 arsenic affected blocks (as per Annexure -8) take necessary technical support and guidance from Public Health Engineering Department. <input type="checkbox"/> Location of the tube well must be at least 15 metres away from soak pits, other sanitation facilities, rainwater harvesting or recharge structures, etc., to avoid direct contamination <input type="checkbox"/> Avoid direct runoff of rain water into tube well <input type="checkbox"/> Provide a concrete mat of sufficient thickness for 75 cm radius around the tube well to seal the outer periphery	<input type="checkbox"/> Technical support will be taken from _____ for implementation of mitigation measures <input type="checkbox"/> The identified mitigation measures have been included in the contracts for the work execution, ensuring that the contractors are legally bound to implement them	Date of implementation of activity _____ Report on implementation of mitigation measures during activity initiation (construction) _____ _____ _____ _____ _____ _____ _____ _____

Sl.No.	Activity	Environmental Impacts (Tick <input checked="" type="checkbox"/> relevant impacts)	Mitigation Measures (Tick <input checked="" type="checkbox"/> measures selected for implementation)	Implementation management	Report on implementation of mitigation measures (include date and signature)
1	2	3	4	5	6
			<input type="checkbox"/> Provide a channel to take away waste water (preferably to water vegetation) in order to prevent stagnation around the tube well <input type="checkbox"/> Ensure annual testing of water quality as per the norms of the Public Health Engineering Department <input type="checkbox"/> Poorer and tribal hamlets shall be prioritised for provision of new infrastructure based on principles of equity		
6	Tube wells – Irrigation	<input type="checkbox"/> Depletion of groundwater	<input type="checkbox"/> Take permission from the District Level Ground Water Resources Development Authority (Geologist of the State Water Investigation Directorate, Government of West Bengal) for digging of any tube well or well from which water is extracted with the help of any mechanical or electrical device. <input type="checkbox"/> Maintain a minimum distance of 200 m between two tube wells in semi-critical and critical blocks. <input type="checkbox"/> Take technical support from the Department of Agriculture or Krishi Vignan Kendra on promoting efficient irrigation technologies (for example, sprinkler or drip irrigation)	<input type="checkbox"/> Technical support will be taken from _____ _____ for implementation of mitigation measures <input type="checkbox"/> The identified mitigation measures have been included in the contracts for the work execution, ensuring that the contractors are legally bound to implement them	Date of implementation of activity _____ Report on implementation of mitigation measures during activity initiation (construction) _____ _____ _____ _____ _____ _____
7	Toilets –	<input type="checkbox"/> Improper selection of location	<input type="checkbox"/> Locate the toilets atleast 15 metres	<input type="checkbox"/> Technical support will be taken	Date of implementation of activity

Sl.No.	Activity	Environmental Impacts (Tick <input type="checkbox"/> relevant impacts)	Mitigation Measures (Tick <input type="checkbox"/> measures selected for implementation)	Implementation management	Report on implementation of mitigation measures (include date and signature)
1	2	3	4	5	6
	Construction	<p>may lead to contamination of nearby water sources</p> <p><input type="checkbox"/> Poor use of facility due to lack of water inside or outside the toilet</p> <p><input type="checkbox"/> Requirement of land acquisition</p> <p><input type="checkbox"/> Involvement of child labour</p> <p><input type="checkbox"/> Choice of location may cause conflict among community groups</p>	<p>away from the nearest water sources. If this is not possible due to site considerations, technical support will be taken from the Public Health Engineering Department to identify and implement necessary safeguards.</p> <p><input type="checkbox"/> If the pits are located under a footpath or a road, or if a water supply main is within a distance of 3 m from the pits, the inlet level of the pipes or drains connecting the leach pits should be kept below the level of the water main, or 1 m below the ground level. If this is not possible due to site considerations, the joints of the water main should be encased in concrete.</p> <p><input type="checkbox"/> Ensure availability of water at the toilet facility</p> <p><input type="checkbox"/> Promote use of toilets</p> <p><input type="checkbox"/> No child labour will be involved</p> <p><input type="checkbox"/> Poorer and tribal hamlets shall be prioritised for provision of new infrastructure based on principles of equity</p>	<p>from _____</p> <p>_____</p> <p>for implementation of mitigation measures</p> <p><input type="checkbox"/> The identified mitigation measures have been included in the contracts for the work execution, ensuring that the contractors are legally bound to implement them</p>	<p>_____</p> <p>Report on implementation of mitigation measures during activity initiation (construction)</p> <p>_____</p> <p>_____</p> <p>_____</p> <p>_____</p> <p>_____</p> <p>_____</p>

Sl.No.	Activity	Environmental Impacts (Tick <input type="checkbox"/> relevant impacts)	Mitigation Measures (Tick <input type="checkbox"/> measures selected for implementation)	Implementation management	Report on implementation of mitigation measures (include date and signature)
1	2	3	4	5	6
8	Land Development	<input type="checkbox"/> Lack of technical support may result in poor planning and execution	<input type="checkbox"/> Choose land treatment relevant to the type of land degradation ¹⁶ <input type="checkbox"/> Take technical support from the offices of the Water Investigation and Development Department, Krishi Vignan Kendra, Divisional Forest Officer, etc.	<input type="checkbox"/> Technical support will be taken from _____ for implementation of mitigation measures <input type="checkbox"/> The identified mitigation measures have been included in the contracts for the work execution, ensuring that the contractors are legally bound to implement them	Date of implementation of activity _____ Report on implementation of mitigation measures during activity initiation (construction) _____ _____ _____ _____ _____ _____ _____ _____
9	Social Forestry and Nursery	<input type="checkbox"/> Mono culture plantation of exotic species <input type="checkbox"/> Overuse of chemical fertilisers leading to pollution <input type="checkbox"/> Impacts on human and environmental health due to use of hazardous chemical pesticides	<input type="checkbox"/> Take technical support from the field offices of the West Bengal Comprehensive Area Development Corporation (WBCADC), Krishi Vignan Kendra, District Horticulture Officer or the Divisional Forest Officer for selection of suitable species, fertilizer scheduling and pest control using integrated pest management. <input type="checkbox"/> Avoid use of pesticides that are banned or those that are hazardous	<input type="checkbox"/> Technical support will be taken from _____ for implementation of mitigation measures <input type="checkbox"/> The identified mitigation measures have been included in the contracts for the work execution, ensuring that the contractors are legally bound to implement them	Date of implementation of activity _____ Report on implementation of mitigation measures during activity initiation (construction) _____ _____ _____ _____ _____ _____ _____ _____

¹⁶ Flood affected areas require works related to regular desilting of river courses, construction of bunds, cleaning of drainages and canals etc. The control of soil erosion/sand deposits due to flooded rivers in the plains requires measures relating to land levelling and flood protection measures by the government. The problem of soil erosion in hilly areas requires soil binding treatments (plantations, vegetative works on contours), control of free run off of water (check dams, earthen dams, gully plugging, trenches) and water storage mechanisms (ponds, water harvesting structures). Dry lands require water storage facilities for an assured (life saving) irrigation.

Sl.No.	Activity	Environmental Impacts (Tick ✓ relevant impacts)	Mitigation Measures (Tick ✓ measures selected for implementation)	Implementation management	Report on implementation of mitigation measures (include date and signature)
1	2	3	4	5	6
			(WHO classes Ia, Ib and II). <input type="checkbox"/> Ensure that proper safety gear is used while handling pesticides.		_____
10	Construction or Repair of Buildings (School, Panchayat Office, Anganwadi, Community Centres, etc.)	<input type="checkbox"/> Construction planned on fertile agricultural land <input type="checkbox"/> Disposal of debris/waste material on agricultural fields <input type="checkbox"/> No provision of toilet <input type="checkbox"/> No proper ventilation <input type="checkbox"/> Require acquiring land <input type="checkbox"/> Involvement of child labour <input type="checkbox"/> Choice of location may cause conflict among community groups	<input type="checkbox"/> Site for construction may be on barren and uncultivable land to the extent possible – fertile agricultural land must be avoided <input type="checkbox"/> Any debris/waste material from the construction must be disposed carefully at pre-determined waste disposal sites and must not be left lying around the construction site <input type="checkbox"/> Institutions, schools, establishments constructed in over-exploited or critical groundwater zones must include provision for roof-top rainwater harvesting on their premises. Technical guidance of the Regional Director, CGWB (Eastern Region) may be taken. <input type="checkbox"/> Provision of toilet with water facility must be made for school buildings, anganwadi centres, panchayat offices, etc. <input type="checkbox"/> Adequate provision for ventilation and natural illumination must be made in the building	<input type="checkbox"/> Technical support will be taken from _____ for implementation of mitigation measures <input type="checkbox"/> The identified mitigation measures have been included in the contracts for the work execution, ensuring that the contractors are legally bound to implement them	Date of implementation of activity _____ Report on implementation of mitigation measures during activity initiation (construction) _____ _____ _____ _____ _____

Sl.No.	Activity	Environmental Impacts (Tick ✓ relevant impacts)	Mitigation Measures (Tick ✓ measures selected for implementation)	Implementation management	Report on implementation of mitigation measures (include date and signature)
1	2	3	4	5	6
			<input type="checkbox"/> No child labour will be involved <input type="checkbox"/> Poorer and tribal hamlets shall be prioritised for provision of new infrastructure based on principles of equity		
11	Drain – construction	<input type="checkbox"/> Improper design may lead to poor performance <input type="checkbox"/> Poor maintenance may lead to water stagnation and associated problems such as increase in breeding sites for mosquitoes <input type="checkbox"/> Disposal of debris/ waste material on agricultural fields <input type="checkbox"/> Lack of sullage treatment may lead to cess pools, pollution of water bodies, etc. <input type="checkbox"/> Felling of trees	<input type="checkbox"/> Ensure proper design including slope, cross-section, lining, etc., to avoid silt accumulation, backflow, etc. Take technical support from Public Health Engineering Department. <input type="checkbox"/> Periodic cleaning and silt removal from the drain <input type="checkbox"/> Community education to keep the drain free from garbage, so as to avoid blockages <input type="checkbox"/> Ensure that drain is only for sullage and effluent from septic tank, etc., does not flow into it <input type="checkbox"/> Final treatment of the sullage to convert it into harmless and reusable water (for example, sullage stabilization ponds, sedimentation and filtration, etc.) <input type="checkbox"/> If more than 3 trees are to be felled, permission of the Forest Department will be taken. A plantation plan for raising atleast twice the	<input type="checkbox"/> Technical support will be taken from _____ for implementation of mitigation measures <input type="checkbox"/> The identified mitigation measures have been included in the contracts for the work execution, ensuring that the contractors are legally bound to implement them	Date of implementation of activity _____ Report on implementation of mitigation measures during activity initiation (construction) _____ _____ _____ _____ _____ _____ _____

Sl.No.	Activity	Environmental Impacts (Tick <input type="checkbox"/> relevant impacts)	Mitigation Measures (Tick <input type="checkbox"/> measures selected for implementation)	Implementation management	Report on implementation of mitigation measures (include date and signature)
1	2	3	4	5	6
		<input type="checkbox"/> Deprive vulnerable families in any manner <input type="checkbox"/> Require acquiring land <input type="checkbox"/> Promote Child labour <input type="checkbox"/> Promote any conflict among community groups <input type="checkbox"/> Restrict participation of women, ST and marginalised group <input type="checkbox"/> Impact local cultural values <input type="checkbox"/> Others (Specify).....			

PART B

(to be used after using Part A of Format B or Format C – for activities that are not listed in Format B)

Determination of need for detailed Environmental Assessment:

- | | | |
|--|-----|----|
| 1. Does the activity involve any forest area? | Yes | No |
| 2. Does the activity fall under the Coastal Regulation Zone? | Yes | No |
| 3. Is there a likelihood of significant residual impacts even after the mitigation measures identified in Part A (or in Format C as applicable) are implemented? | Yes | No |

If the answer to any one of the above is 'Yes', a detailed Environmental Assessment may be required. In such as case, seek guidance from the block / district authorities.

We confirm that:

- All the activities in the plan have been checked.
- None of the proposed activities are listed in the 'Format A – Negative List – Activities Not Allowed'.
- All the identified mitigation measures will be implemented.

Person Responsible for Environmental Review	Another Member of Reiew Team	<i>Artha O Parikalpana Upa-Samiti</i>
Signature	Signature	Signature
Name:	Name:	Name:
Designation:	Designation:	Designation:
Date:	Date:	Date:

FORMAT – C: GUIDELINE FOR ENVIRONMENTAL ASSESSMENT

The Environmental Impact Assessment (EIA) should necessarily cover in brief the following details for the EIA Report:

1. Project Description
(Including brief description, type of project, scale and magnitude of operation):
2. Description of the Environment
(List out all the major project requirements in terms of the land area, built up area, water consumption, power requirement, connectivity, community facilities etc)
3. Anticipated Environmental impacts
Describe environmental based on:
 - What are the likely impacts of the proposed activity on the existing environment?
 - Will there be any significant land disturbance resulting in erosion, subsidence & instability?
 - Will the proposal involve alteration of natural drainage systems?
 - Give details of the quantities of earthwork involved, filling of materials from outside the site etc. Give quantities of various types of wastes generated during construction including the construction labour and the means of disposal.
 - Sources & quantities of water required. Will there be diversion of water from other users?
 - What is the incremental pollution it may create
 - Will it involve clearing of vegetation and felling of trees?
4. Anticipated Social impacts
 - Will the project cause adverse effects on local communities, disturbance to sacred sites or other cultural values?
5. Potential Mitigation measures for adverse environmental and social impacts
6. Additional Studies/ Analysis Required
7. Project Benefits

ANNEXURE 1: GOVERNMENT SCHEMES TO BE MONITORED BY VULNERABLE GROUP REPRESENTATIVE AT GP LEVEL

Sl.No	Scheme	No. of Beneficiary from					
		ST	SC	OBC	Muslim	Others	All
Major Schemes							
1	National Rural Employment Guarantee Schemes (No. of Days Employment)						
2	Indira Awas Yojana						
3	Swarnajayanti Gram Swarojgar Yojana						
4	Indira Gandhi National Old Age Pension Scheme						
5	Indira Gandhi National Disability Pension Scheme						
6	National Family Benefit Scheme						
7	SAHAY						
8	Janani Suraksha Yojana						
9	Indira Gandhi National Widow Pension Scheme						
10	Balika Samnidhi Yojana (grant to poor households for girl child)						
11	Free food grains for poor (GR) ???						
12	Antodaya Anna Yojana						
13	Annapurna Yojana						
14	PROFLAL and Aam Admi Yojana						
15	Homestead/ agricultural land for landless and marginal farmers						
16	Provision of sanitary latrines to individual HH						

পশ্চিমবঙ্গ রাজ্য গ্রামোন্নয়ন সংস্থা

(পশ্চিমবঙ্গ সরকারের পঞ্চায়েত ও গ্রামোন্নয়ন দপ্তরের অধীনস্থ সংস্থা :

১৯৬১ সালের রেজিস্ট্রেশন অব সোসাইটিজ অ্যাক্ট দ্বারা নিবন্ধীকৃত - রেজি: নং এস/আই এল/১৭৭২৬/২০০৩-০৪)

গ্রাম পঞ্চায়েতের প্রাতিষ্ঠানিক সশক্তিকরণ কর্মসূচি শাখা

জেসপ বিডিং, ৬৩ নেতাজী সুভাষ রোড, 1j am, LmLjai-700001

☎ : (033)22318335/8729; টেলিফোন : (০৩৩)২২৪২-8788 // C-মেল: isgp.wbsrda@gmail.com

☎ : 59(9)/BC.Hp.CS.Cf.Cf/21Cf-1(Cf.Hj)/2

ajdM :13/01/2012

প্রেরক : সৌম্য পুরকায়ত

কর্মসূচি প্রবন্ধক, গ্রাম পঞ্চায়েতের প্রাতিষ্ঠানিক সশক্তিকরণ ও

পদাধিকারবলে উপ-সচিব, পঞ্চায়েত ও গ্রামোন্নয়ন বিভাগ

ffl : জেলা সঞ্চালক, L বিহার/দক্ষিণ দিনাজপুর/বীরভূম/বাঁকুড়া/বর্ধমান/পশ্চিম মেদিনীপুর/পূর্ব মেদিনীপুর/হাওড়া/নদীয়া
জেলা সঞ্চালক, গ্রাম পঞ্চায়েতের প্রাতিষ্ঠানিক সশক্তিকরণ

hou : পরিবেশগত ও সামাজিক ব্যবস্থাপনা কাঠামোর সফল রূপায়ণের উদ্দেশ্যে কয়েকটি গুরুত্বপূর্ণ বিষয়

jquj / jquj,

স্থানীয় উন্নয়নে গ্রাম পঞ্চায়েতের ভূমিকা ও দায়িত্বের ভিত্তিতে পরিকল্পনা প্রক্রিয়ায় পরিবেশগত এবং সামাজিক পুরস্কার বিষয়গুলি সুনিশ্চিত করার জন্য পশ্চিমবঙ্গ সরকারের পঞ্চায়েত ও গ্রামোন্নয়ন বিভাগের পক্ষ থেকে পরিবেশগত ও সামাজিক ব্যবস্থাপনা কাঠামো [Environmental & Social Management Framework (ESMF)] রচনা করা হয়েছে। ইতিমধ্যে পঞ্চায়েত ও গ্রামোন্নয়ন বিভাগ থেকে এই সংক্রান্ত একটি আদেশনামা [পেই এম 1997-BI.CX/J/Cf.Hg./1C-1/২০০৯ তাং ২৫.০৩.২০১০] প্রকাশিত হয়েছে। ওই আদেশনামা অনুসারে গ্রাম পঞ্চায়েতের মাধ্যমে রূপায়িত সকল কাজের জন্য এই কাঠামোটি অনুসরণ করে পরিকল্পনা রচনা, রূপায়ণ ও তদারকির কাজ করতে হবে। ওই আদেশনামায় এই কাঠামোর উদ্দেশ্য এবং কিছু নির্দিষ্ট পদ্ধতিগত ও কৌশলগত উপায় সবিস্তারে ব্যাখ্যা করা হয়েছে। আশা করা যায়, গ্রাম পঞ্চায়েতগুলি ইতিমধ্যেই সেই নীতি অনুসরণ করে কাজ করছে। পরিবেশগত ও সামাজিক ব্যবস্থাপনা কাঠামো অনুসারে যে কোনও কাজ করার আগে কয়েকটি বিষয় বিশেষভাবে খেয়াল রাখতে হবে। এ বিষয়ে সংশ্লিষ্ট আদেশনামায় বিশদে উল্লেখ করা আছে। তা সত্ত্বেও পরিকল্পনা রচনা ও রূপায়ণের ঘাটতি লক্ষ করা যাচ্ছে। এই প্রেক্ষিতে পরিবেশগত ও সামাজিক ব্যবস্থাপনা কাঠামোর কয়েকটি দিক সম্বন্ধে পুনরায় বিশেষভাবে আলোচনা করা আবশ্যিক বলে মনে হয়েছে।

প্রথমেই উল্লেখ করা দরকার যে, এই নীতি অনুসারে গ্রাম পঞ্চায়েত পরিকল্পনা রচনা ও রূপায়ণের সময় সেই সকল কাজের উপর বিশেষ গুরুত্ব দেবে, যার ফলে এলাকার সামগ্রিক পরিবেশের উন্নয়ন ঘটে এবং অতি দূঃস্থ ও পিছিয়ে পড়া পরিবারগুলির জীবিকার মানোন্নয়ন হয়। অন্য দিকে, এমন কোনও কাজ করবে না যার ফলে পরিবেশের ভারসাম্য নষ্ট হয় এবং/বা পিছিয়ে পড়া সামাজিক গোষ্ঠীগুলি কোনও ক্ষতিগ্রস্ত গ্রাম পঞ্চায়েতের উন্নয়ন মূলক যে কোনও কর্মসূচির ফলে পরিবেশের ওপর কী কুপ্রভাব পড়তে পারে এবং সেই প্রভাবকে মোকাবিলা করার জন্য কী কী করণীয় এই বিষয়গুলিই পরিবেশগত ব্যবস্থাপনা কাঠামোর মুখ্য বিষয়। পরিকল্পনা রচনার সময় যে কোনও কাজ নির্বাচন করার আগে গ্রাম পঞ্চায়েত পরিবেশের ওপর সেই কাজটির প্রভাব বিবেচনা করবে। পরিবেশের ওপর কুপ্রভাব পড়ে হলে কোনও কাজ গ্রাম পঞ্চায়েত করবে না। যদি একান্তই জনগণের বৃহত্তর স্বার্থে সেই কাজটি করা আবশ্যিক হয় তাহলে কুপ্রভাব কম করার জন্য যা যা মোকাবিলার উপায় গ্রাম পঞ্চায়েতের পক্ষ থেকে নেওয়া প্রয়োজন সেই সকল উপায় গ্রহণ করতে হবে। যেমন - পানীয় জল সরবরাহের উৎসগুলি যাতে দূষিত না হয় তার জন্য নিয়মিত পরিষ্কার ও জীবানুমুক্ত করা, গ্রাম পঞ্চায়েত এলাকায় নতুন গৃহ নির্মাণের সময় স্বাস্থ্যবিধি সম্মত শৌচাগার নির্মাণের ব্যবস্থা বাধ্যতামূলক করা, নার্সারী তৈরি এবং বৃক্ষ রোপণ ও সংরক্ষণ, কৃষকদের মধ্যে জৈব সার ব্যবহারের জন্য সচেতনতা বাড়ানো ও প্রশিক্ষণ দেওয়া এবং প্রয়োজনে সহায়তা করা, কঠিন ও তরল বর্জ্য ব্যবস্থাপনা ইত্যাদি। মনে রাখা প্রয়োজন গ্রাম পঞ্চায়েত এমন কোনও কাজ করবে না যা সেই কাজের সংশ্লিষ্ট দপ্তর বা বিভাগ বা সেই সংক্রান্ত কোনও আইন বা নিয়মকে লঙ্ঘন করে। যদি কোনও কাজ করার জন্য সংশ্লিষ্ট কোনও দপ্তর বা বিভাগ থেকে ছাড়পত্র নেওয়া বাধ্যতামূলক

হয় তবে গ্রাম পঞ্চায়েত সেই দপ্তর বা বিভাগ থেকে ছাড়পত্র নিয়ে তবেই কাজটি শুরু করবে। এই রকম বেশ কিছু কাজের **EcqilZ সংযোজনী ১-এ** দেওয়া হল।

অন্য দিকে, সামাজিক ব্যবস্থাপনা কাঠামোর আর একটি গুরুত্বপূর্ণ বিষয় হল পিছিয়ে পড়া গোষ্ঠীর উন্নয়নের কাঠামো। দুঃস্থ ও পিছিয়ে পড়া গোষ্ঠীসমূহ যেমন নারী, তফসিলী জাতি, তফসিলী আদিবাসী ও সংখ্যালঘু সম্প্রদায়ের মানুষ এবং এই সকল সম্প্রদায় ও দরিদ্র পরিবারের মহিলারা যাতে সর্বসাধারণের ব্যবহারযোগ্য পরিকাঠামো, পরিষেবা এবং সামাজিক ও অর্থনৈতিক ক্ষমতায়নের সুযোগ নিতে পারে তার জন্য বিশেষ উদ্যোগ নেওয়াই হল পিছিয়ে পড়া গোষ্ঠীর উন্নয়ন কাঠামোর প্রধান উদ্দেশ্য। গ্রাম পঞ্চায়েতের কোন কোন এলাকায় পিছিয়ে পড়া গোষ্ঠী সমূহের লোক বসবাস করে এবং সেখানে শিক্ষা, স্বাস্থ্য সহ বিভিন্ন পরিকাঠামোর বর্তমান পরিস্থিতি কী সেই সম্বন্ধে গ্রাম পঞ্চায়েতের স্বচ্ছ ধারণা থাকা প্রয়োজন, না হলে গ্রাম পঞ্চায়েত পরিকল্পনায় তাদের দাবিদাওয়া যথাযথ প্রতিফলিত হবে না। এই নিয়ে গ্রাম পঞ্চায়েত উঠে একটি মানচিত্র অঙ্কন করা যেতে পারে যেখান থেকে কোন কোন এলাকায় পিছিয়ে পড়া মানুষজন বসবাস করেন তা যেমন বোঝা যাবে তেমনি সেই সব এলাকায় সর্বসাধারণের ব্যবহারযোগ্য পরিকাঠামোর বর্তমান স্থিতি কী তাও জানা যাবে। এই কাঠামোর আওতায় পিছিয়ে পড়া গোষ্ঠীর উন্নয়নের জন্য গৃহীত কেন্দ্রীয় ও রাজ্য সরকারের বিভিন্ন কর্মসূচি বা প্রকল্পগুলিকে চিহ্নিত করে তার সুযোগ-সুবিধা পিছিয়ে পড়া গোষ্ঠীর মানুষদের কাছে পৌঁছে দেওয়া ও সেই বিষয়ে তদারকি রাখা প্রয়োজন। গ্রাম পঞ্চায়েতের কাজকর্মের সফল পিছিয়ে পড়া গোষ্ঠীর কাছে পৌঁছে দিতে হলে পরিকল্পনা প্রক্রিয়ায় তাদের অংশগ্রহণ অত্যন্ত জরুরি। এক্ষেত্রে তারা যাতে তাদের প্রয়োজন ও চাহিদা যথাযথ ভাবে তুলে ধরতে পারে তার সক্ষমতা তৈরি করাও গ্রাম পঞ্চায়েতের অন্যতম দায়িত্ব।

গ্রাম পঞ্চায়েত পরিকল্পনায় গৃহীত কাজগুলির ক্ষেত্রে এই নীতি অনুসরণ করা হয়েছে কিনা তা সুনির্দিষ্ট ছকে খতিয়ে দেখার দায়িত্ব গ্রাম পঞ্চায়েতের নির্বাহী সহায়ক ও নির্মাণ সহায়কের। খসড়া পরিকল্পনা তৈরি হয়ে যাওয়ার পর কাজের ধরন ও প্রয়োজন অনুসারে সংশ্লিষ্ট উপ-সমিতির সদস্যদের সঙ্গে আলোচনা করে পরিকল্পনায় গৃহীত প্রত্যেকটি কাজের (পরিচালনা) অনুযায়ী খতিয়ে ও পর্যালোচনা করতে হবে। যে সকল কাজের কোনও কুপ্রভাব পরিবেশ বা সমাজের ওপর পড়তে পারে সেই কাজগুলি রূপায়ণের সময় কী কী মোকাবিলার উপায় এবং ব্যবস্থাপনা গ্রহণ করতে হবে তা চিহ্নিত করে রাখতে হবে, সেই পদক্ষেপগুলিও এই পরিকল্পনার সঙ্গে যুক্ত করতে হবে এবং সেই অনুসারে বাজেটও পরিবর্তন করতে হবে। কোনও কাজের জন্য প্রয়োজনীয় দক্ষতা যদি গ্রাম পঞ্চায়েতের না থাকে, তাহলে সেই কাজগুলিকেও আলাদাভাবে চিহ্নিত করতে হবে এবং তার জন্য সারণি গ পূরণ করতে হবে। তারপরেই সমগ্র পরিকল্পনা ও বাজেট অর্থ ও পিছিয়ে পড়া গোষ্ঠী-সমিতি সভায় অনুমোদনের জন্য পেশ করতে হবে।

খসড়া পরিকল্পনা ও বাজেট অনুমোদনের আগে অর্থ ও পরিকল্পনা উপ-সমিতির পক্ষ থেকে দেখে নিতে হবে যে সমগ্র পরিকল্পনা ও বাজেটের ক্ষেত্রে এই নীতি অনুসরণ করেছে কিনা এবং এ বিষয়ে গ্রাম পঞ্চায়েতের নির্বাহী সহায়ক ও নির্মাণ সহায়কের পক্ষ থেকে সুনির্দিষ্ট ছকে শংসাপত্র (পরিচালনা-বিভাগ) দেওয়া হয়েছে কিনা। ফলাফল পূর্ণাঙ্গ রূপায়ণ হবে তখন, পরিকল্পনা অনুমোদনের সময় যে সকল মোকাবিলার উপায়গুলি নেওয়া হবে বলে সিদ্ধান্ত নেওয়া হয়েছিল সেগুলি যথাযথভাবে নেওয়া হচ্ছে কিনা খেয়াল রাখতে হবে এবং সেগুলি সহ কাজটিকে রূপায়ণ করতে হবে। মনে রাখা প্রয়োজন, গ্রাম পঞ্চায়েত যদি কোনও কাজের জন্য ঠিকাদার নিয়োগ করে তাহলে টেন্ডার নোটিশে উল্লিখিত কাজটি রূপায়ণের সময় মোকাবিলার উপায়গুলি উল্লেখ করতে হবে এবং ঠিকাদারের সঙ্গে চুক্তিপত্রের বিষয়টিকে উল্লেখ করতে হবে, যাতে সেই অনুসারেই কাজটি রূপায়ণ করা সম্ভব হয়। প্রকল্পের পরিচালনা পূর্ণাঙ্গ রূপায়ণের সময় সামাজিক ব্যবস্থাপনা কাঠামো মেনে কাজটি করছে কিনা সেটিও নজর রাখতে হবে। এছাড়া পরিবেশগত ও সামাজিক ব্যবস্থাপনা কাঠামো অনুসরণ করে গ্রাম পঞ্চায়েত কী কী পদক্ষেপ গ্রহণ করল তা গ্রাম পঞ্চায়েতের সাধারণ পরিষদের (পরিচালনা) সভায় সর্বসাধারণের উপস্থিতিতে গ্রাম পঞ্চায়েতের সভাপতি এবং গ্রাম সভাতেও জনসাধারণকে জানাতে হবে।

মনে রাখা প্রয়োজন, গ্রাম পঞ্চায়েত প্রতি তিন মাস অন্তর পরিবেশগত ও সামাজিক ব্যবস্থাপনা কাঠামো সংক্রান্ত প্রতিবেদন তৈরি করবে। এই প্রতিবেদনে সংশ্লিষ্ট ত্রৈমাসিকে পরিবেশ বান্ধব ও পিছিয়ে পড়া গোষ্ঠীর স্বার্থে কী কী পদক্ষেপ গ্রহণ করা হল তা উল্লেখ থাকবে। এই ত্রৈমাসিক প্রতিবেদন, গ্রাম সংসদ ও গ্রাম সভার রেজুলিউশনের প্রতিলিপি এবং যে নির্দিষ্ট ছকগুলিতে খসড়া পরিকল্পনা খতিয়ে দেখা ও পর্যালোচনা করা হয়েছিল সেই সকল তথ্য একটি নির্দিষ্ট ফাইলে সংরক্ষণ করতে হবে।

পরিবেশগত ও সামাজিক ব্যবস্থাপনা কাঠামোর সুষ্ঠু রূপায়ণের জন্য সংশ্লিষ্ট সকলের সক্ষমতা বৃদ্ধি অত্যন্ত জরুরি। মনে রাখা প্রয়োজন গ্রাম পঞ্চায়েতের প্রত্যেক নির্বাচিত সদস্য এবং কর্মচারীদের এই বিষয়ে সুস্পষ্ট ধারণা থাকা প্রয়োজন।

। এর জন্য প্রয়োজনে প্রত্যেক গ্রাম পঞ্চায়েতে একটি করে কর্মশালার আয়োজন করা যেতে পারে । এছাড়া জেলা সঞ্চালন
n;Mj| fক্ষ থেকে জেলায় অবস্থিত বিভাগীয় দপ্তরগুলির সঙ্গে যোগাযোগ করা যেতে পারে যাতে তাদের প্রয়োজনীয়
pq;ua; f;Ju; k;u z আশা করি আপনি গুরুত্ব সহকারে বিষয়টি উপলব্ধি করবেন এবং এই প্রক্রিয়াকে সফল করার জন্য
আরও বেশি করে সচেষ্ট ও সক্রিয় হবেন । এ ব্যাপারে আপনি প্রয়োজন অনুসারে রাজ্য স্তরে যোগাযোগ করবেন । শুভেচ্ছা
pq,

Bfe;l (hnM);

০৫০.৩২.

(সৌম্য পুরকায়ত্ত)

fœj^ : 59(9)/1(1387)/BC.Hp.(S.f.f/21f-1(f.Hj)/2

a;M :13/01/2012

এই পত্রের প্রতিলিপি অবগতি ও প্রয়োজনীয় পদক্ষেপের জন্য দেওয়া হল :

- 1) pi;df(a, L0hq;l/c(r গ দিনাজপুর/বীরভূম/বাঁকুড়া/বর্ধমান/পূর্ব মেদিনীপুর/ পশ্চিম মেদিনীপুর/q;Js;/ecfu;
জেলা পরিষদ z
- 2) জেলা শাসক, কুচবিহার/দক্ষিণ দিনাজপুর/বীরভূম/বাঁকুড়া/বর্ধমান/পশ্চিম মেদিনীপুর/পূর্ব মেদিনীপুর/হাওড়া/নদীয়া ।
- 3) pi;f(a, f00jh% cZ teuzZ foL z
- 4) A(aLš² eh|qf B(dL;L, L0বিহার/দক্ষিণ দিনাজপুর/বীরভূম/বাঁকুড়া/বর্ধমান/পূর্ব মেদিনীপুর/q;Js;/ecfu;
জেলা পরিষদ এবং অতিরিক্ত জেলা শাসক (পঞ্চায়েত), পশ্চিম মেদিনীপুর z
- 5) জেলা পঞ্চায়েত ও গ্রামোন্নয়ন আধিকারিক, কুচবিহার/দক্ষিণ দিনাজপুর/বীরভূম/বাঁকুড়া/বর্ধমান/পশ্চিম মেদিনীপুর/
f;M মেদিনীপুর/হাওড়া/নদীয়া z
- 6) pভাপতি, পঞ্চায়েত সমিতি ।
- 7) pj0 Eæue B(dL;L, hL z
- 8) f;je, গ্রাম পঞ্চায়েত ।
- 9) n;ja f / nE z
- 10) N;Xlg;Cm z

০৫০.৩২.

(সৌম্য f#L;য়েa)

1) পানীয় জলের নলকূপ-HI fL0fe; NqZ LI;l LI;l pju e:jmMa বিষয় খেয়াল রাখা প্রয়োজন

- ✓ গ্রাম পঞ্চায়েতটি যদি আর্সেনিক প্রবল রকের আওতায় হয় তাহলে জনস্বাস্থ্য কারিগরী দপ্তরের পরামর্শ ও সহায়তা ব্যতিত কোনও নলকূপ গ্রাম পঞ্চায়েত স্থাপন করবে না Z
- ✓ বৃষ্টির জল বা অন্যান্য দূষিত জল যাতে নলকূপের ভিতর চলে না যায় এবং নলকূপের চারপাশে বর্জ্য জল যাতে জমে না থাকে, সেই জন্য নলকূপের পরিকল্পনা করার সময় নলকূপের চাতাল ও শোষক গর্ত সহ পরিকল্পনা করতে হবে এবং সেই অনুসারে বাজেট ধরতে হবে। গ্রাম পঞ্চায়েত পরিকল্পনায় এর স্পষ্ট উল্লেখ থাকতে হবে Z
- ✓ নলকূপের চারধারে ৭৫ সেন্টিমিটার ভালোভাবে বাধাতে হবে ও প্যারাপেট দিতে হবে এবং জমির লেভেল থেকে ওপরে হতে হবে Z
- ✓ নলকূপটি স্থাপনের জন্য যে স্থানটি বাছা হবে সেই স্থানটি যেন যে কোনও শোষক গর্ত বা বৃষ্টির জল সংরক্ষণ পরিকাঠামো বা অন্যান্য স্বাস্থ্যবিধান বিষয়ক কাঠামো থেকে কমপক্ষে ১৫ মিটার দূরে হয় Z
- ✓ নলকূপের জল ব্যবহারের আগে জলের গুণমান অবশ্যই পরীক্ষা করতে হবে এবং জনস্বাস্থ্য ও কারিগরী দপ্তরের পানীয় জলের গুণগত মান সম্বন্ধীয় যে নিয়মনীতি আছে সেই অনুসারে জল পানের উপযুক্ত কিনা তা দেখতে হবে Z
- ✓ প্রতি বছর জলের রসায়নিক গুণ...Z J Sfhempwæ?;1'...Z গুণ পরীক্ষা যাতে হয় তার উদ্যোগ নিতে হবে এবং সেই অনুসারে জনস্বাস্থ্য কারিগরী দপ্তরের সঙ্গে আলোচনা সাপেক্ষে পদক্ষেপ নিতে হবে Z
- ✓ নীচে জলের কিছু রসায়নিক পদার্থের সর্বোচ্চ মাত্রা দেওয়া হল
 - Bule - 1 g/mNl /mV;l
 - আর্সেনিক - 0.05 g/mNl /mV;l
 - গলক্স - 1.5 g/mNl /mV;l
 - ক্লোরাইড - 1000 g/mNl /mV;l
- ✓ মাটির নীচে স্থির জলতল সাপেক্ষে কোন হস্তচালিত পাম্প উপযোগী তা নিম্নে দেওয়া হল
 - ৭ মিটারের মধ্যে - p;d;l Z qU' Q;ma f;Cf
 - ৭ মিটার থেকে ১৫ মিটার - a;l; f;Cf
 - ১৫ মিটার থেকে ৫০ মিটার - Cäu; j;LII
 - ৫০ মিটারের বেশি - Cäu; j;LIII

2) সেচের জলের নলকূপ-HI fL0fe; NqZ LI;l LI;l pju e:jmMa বিষয় খেয়াল রাখা প্রয়োজন

- ✓ সেচের কাজের জন্য কোনও টিউবওয়েল বা কুয়ো খুঁড়তে গেলে জেলা পরিষদে অবস্থিত জেলা ভূগর্ভস্থ জল সম্পদ কর্তৃপক্ষের লিখিত অনুমতি অবশ্যই নিতে হবে।
- ✓ যে সকল জেলা মাঝারি সফটপূর্ণ বা সফটপূর্ণ সেই জেলাগুলিতে যদি সেচের জন্য নলকূপ স্থাপন করতে হয় তাহলে দুইটি নলকূপের মাঝে ন্যূনতম ২০০ মিটারের দূরত্ব বজায় রাখতে হবে Z
- ✓ দক্ষ সেচ প্রযুক্তির প্রসারণের জন্য কৃষি দপ্তর বা কৃষি বিজ্ঞান কেন্দ্র থেকে পরামর্শ ও কারিগরী সহায়তা নিতে হবে Z

3) কোনও পরিষেবা প্রদানকারী গৃহ (যেমন অঙ্গুড়ওয়াড়ি কেন্দ্র, স্বাস্থ্য কেন্দ্র, শিশু শিক্ষা কেন্দ্র ইত্যাদি) °aII fL0fe; NqZ LI;l LI;l pju e:j,লিখিত বিষয় খেয়াল রাখা প্রয়োজন

- ✓ ঘরে সকলের বসার জন্য যাতে উপযুক্ত জায়গা J যথেষ্ট আলো বাতাস চলাচলের জায়গা থাকে Hhw বাড়ির ছাদ অ্যাসবেস্টাসের e; qu তা নিশ্চিত করতে হবে Z

- ✓ অঙ্গনওয়াড়ি কেন্দ্র ও বিদ্যালয়ের পরিকল্পনা করার সময় উপযুক্ত জলের ব্যবস্থা (সম্ভব হলে নলবাহিত জল) সহ শৌচালয়, পানীয় জলের ব্যবস্থা ও মিড ডে মিল রান্নার ব্যবস্থা সহ পরিকল্পনা করতে হবে এবং সেই অনুসারে বাজেট ধরতে হবে। পরিকল্পনায় সুস্পষ্টভাবে এর উল্লেখ থাকা প্রয়োজন।
- ✓ অঙ্গনওয়াড়ি কেন্দ্র, শিশু শিক্ষা কেন্দ্র, স্বাস্থ্য উপ-কেন্দ্র ইত্যাদি পরিকাঠামোর তৈরির জন্য গ্রাম পঞ্চায়েতের জমির প্রয়োজন। পরিকল্পনা গ্রহণের সময় থেকেই জমি সংগ্রহের কাজ শুরু করে দেওয়া দরকার। অনেক সময় দেখা যায় যে অনুমোদিত পরিকল্পনায় এই ধরনের কাজ ধরা থাকলেও শুধুমাত্র জমি সংগ্রহ না হওয়ার ফলে কাজ করা সম্ভব হচ্ছে না। এই কারণেই জমি সুনির্দিষ্ট করা না হলে গৃহ নির্মাণের পরিকল্পনা না নেওয়াই ভালো।
- ✓ গ্রাম পঞ্চায়েত জোর করে কারুর কাছ থেকে জমি সংগ্রহ করবে না। গৃহ নির্মাণের জন্য জমিটি গ্রাম পঞ্চায়েতের নামে রেজিস্ট্রি হওয়া অত্যন্ত জরুরি। অত্যন্ত দরিদ্র ব্যক্তি, জমি যার একমাত্র সম্বল, তার কাছ থেকে সেই জমি না নেওয়াই ভালো।
- ✓ যে ব্যক্তি আগ্রহের সাথে জমি দান করতে ইচ্ছুক, ওই ব্যক্তি গ্রাম সংসদ সভায় বা গ্রাম পঞ্চায়েতের সাধারণ সভায় উপস্থিত সকলের সামনে এই বিষয়ে আগ্রহ প্রকাশ করবেন এবং লিখিতভাবে সম্মতি পেশ করতে হবে। এই সম্মতিপত্রটি গ্রাম পঞ্চায়েতের সাধারণ সভায় পেশ করতে হবে এবং বিষয়টি সভার রেজুলিউশনে উল্লেখ করতে হবে।
- ✓ সাধারণত, ১০ টাকার স্ট্যাম্প পেপারে জমির মালিক রাজ্য সরকার বা গ্রাম পঞ্চায়েতকে জমিটি দান করে থাকে। এই স্ট্যাম্প পেপারে দানপত্রের বৈধতা ৬ মাস পর্যন্ত। অতএব, সেই জমিতে নির্মাণকার্য শুরু হওয়ার আগেই গ্রাম পঞ্চায়েতের পক্ষ থেকে দানপত্রটি রেজিস্ট্রি করে নিতে হবে। প্রসঙ্গত উল্লেখ্য যে, জমিটি যদি পশ্চিমবঙ্গ সরকারকে দান করা হয়, তবে রেজিস্ট্রি করার জন্য অঙ্গনওয়াড়ি কেন্দ্র, শিশু শিক্ষা কেন্দ্র বা স্বাস্থ্য উপ-কেন্দ্রের জন্য কোনও স্ট্যাম্প ডিউটি লাগবে না। এ বিষয়ে সংশ্লিষ্ট সমষ্টি উন্নয়ন আধিকারিকের সঙ্গে যোগাযোগ করা যেতে পারে।
- ✓ উন্নয়নমূলক কাজ করার জন্য কার কার কাছ থেকে কোন জমি পাওয়া গেল তার নির্দিষ্ট তালিকা এবং এ সংক্রান্ত সকল নথি গ্রাম পঞ্চায়েতের কাছে থাকা আবশ্যিক।
- ✓ উর্বর কৃষি জমি বাদ দিয়ে গৃহ নির্মাণের স্থান বাছা দরকার।
- ✓ নির্মাণ কার্যের সময় যে আবর্জনা তৈরি হবে সেইগুলি নির্দিষ্ট স্থানে ফেলার জন্য স্থান চিহ্নিত করে রাখতে হবে এবং তার ফলে কৃষিজমি যাতে ক্ষতিগ্রস্ত না হয় তা সুনিশ্চিত করা আবশ্যিক।

4) রাস্তার পরিকল্পনা গ্রহণ করার সময় নিম্নলিখিত বিষয় খেয়াল রাখা প্রয়োজন

- ✓ রাস্তার পরিকল্পনা নেওয়ার সময় যদি জমি সংগ্রহের প্রয়োজন হয় তাহলে জমিটি গ্রাম পঞ্চায়েতের নামে রেজিস্ট্রি হওয়া অত্যন্ত জরুরি। যে সকল ব্যক্তি জমি দিতে ইচ্ছুক তারা গ্রাম সংসদের সভায় অথবা গ্রাম পঞ্চায়েতের সাধারণ সভায় উপস্থিত সকলের সামনে তাদের আগ্রহ প্রকাশ করবেন এবং লিখিত সম্মতি পেশ করবেন। এই সম্মতিপত্রটি গ্রাম পঞ্চায়েতের সাধারণ সভায় পেশ করতে হবে এবং বিষয়টি সভার রেজুলিউশনে উল্লেখ করতে হবে। অত্যন্ত দরিদ্র ব্যক্তির জমি যদি একমাত্র সম্বল হয়ে থাকে তবে তার কাছ থেকে সেই জমি যাতে না নিতে হয়, সেইভাবেই পরিকল্পনা করা দরকার।
- ✓ জমি সংগ্রহ সম্পূর্ণ হলে তবেই নির্মাণ কার্য শুরু করা যেতে পারে।
- ✓ উর্বর কৃষি জমিতে বা জলা ভূমি ভরাট করে রাস্তা নির্মাণ করা যাবে e; Z
- ✓ রাস্তা নির্মাণ করতে গেলে যদি গাছ কাটার প্রয়োজনীয়তা দেখা দেয় তবে বন দপ্তরের নিয়ম মেনে গাছ কাটতে হবে (যেমন-Nfj fZ Hm;Lju তিনটির বেশি গাছ বন দপ্তরের অনুমতি ছাড়া কাটা যায় না) এবং গ্রাম পঞ্চায়েতকে সেই বছরই বনসৃজনের পরিকল্পনা গ্রহণ করতে হবে। খেয়াল রাখতে হবে যতগুলি গাছ কাটা হবে তার দ্বিগুণ গাছ যেন লাগান হয় Z

- ✓ নিম্নলিখিত গাছগুলির মধ্যে যদি একটি গাছও কাটতে হয় তবে বন দপ্তরের অনুমতি নিতে হবে
☞ ঠnjm, ঠnÖ, Njji, jjuj, njm, মেহগনি, খয়ের, কেন্দু, Qjcf, WL, ম্যানগ্রোভ Sjañ
- ✓ পরিযায়ী পাখিরা যে গাছগুলিতে বাসা বাঁধে সেই গাছগুলি কাটা যাবে না Z
- ✓ যে কোনও জলাধারের বাঁধের ১.৫ মিটারের মধ্যে বা কোনও পরিবেশগত সংবেদনশীল এলাকা যেমন জলাভূমি, নদীনালা বা ধস প্রবণ এলাকা থেকে মাটি নেওয়া যাবে না Z
- ✓ রাস্তা তৈরি বা সংস্কারের ক্ষেত্রে রাস্তার দুপাশ থেকে যেন ৪৫ সেন্টিমিটারের বেশি মাটি কাটা না হয় Z
- ✓ IjUj °ađI fđL0fe; Hj ন ভাবে করতে হবে যাতে যথাযথ নিকাশি ব্যবস্থা থাকে এবং যেখানে যেখানে প্রয়োজন সেখানে কালভার্ট, ব্রীজের সুযোগ রাখতে হবে। এই বিষয়গুলিকে পরিকল্পনাতে অন্তর্ভুক্ত করতে হবে এবং সেই মোতাবেক রাস্তার বাজেট বানাতে হবে।
- ✓ রাস্তা তৈরির সময় অপয়োজনীয় নির্মাণ সামগ্রীর ফেলার ব্যবস্থা রাখতে হবে। এছাড়া ভারি যন্ত্র ব্যবহারের জন্য রাস্তার পাশের জমির ক্ষতি না হওয়া, শব্দের মাত্রা বা ধূলা অতিরিক্ত না হওয়া ইত্যাদি বিষয়গুলিকে খেয়াল রাখতে হবে। ঠিকাদারের মাধ্যমে যদি রাস্তা তৈরি হয় এই বিষয়গুলি কাজের শর্তের মধ্যে রাখা প্রয়োজন।

5) ӨLjñ ejmjl fđL0fe; NñZ LIjl LIjl pju Өjলিখিত বিষয় খেয়াল রাখা প্রয়োজন

- ✓ নালা নির্মাণের ক্ষেত্রে সর্বপ্রধান যে বিষয়টি খেয়াল রাখা প্রয়োজন তা হল নালাটি এমন ভাবে নির্মাণ করতে হবে যাতে জল কোনও জায়গায় জমে না থাকে। এর জন্য প্রয়োজন মত ঢালের ব্যবস্থা রাখতে হবে Z
- ✓ নালা স্থান নির্বাচনের ক্ষেত্রে জমির ঢাল কোন দিকে তা খেয়াল রাখা প্রয়োজন। উচ্চতর স্থান থেকে নিম্নতর স্থানের দিকে নালা নির্মাণ করা প্রয়োজন Z
- ✓ নালা নির্মাণের ক্ষেত্রে নালাটির অন্তিম স্থান সঠিক ভাবে নির্বাচন করা প্রয়োজন। খেয়াল রাখতে হবে যাতে নালা আবর্জনা যুক্ত জল কোন পরিশুদ্ধ জলের সাথে গিয়ে না মেশে বা খোলা উন্মুক্ত জায়গাকে দূষিত না করে Z
- ✓ খেয়াল রাখা প্রয়োজন নিকাশী নালায় যাতে কেবলমাত্র পলিযুক্ত আর্বজনা যায় এবং এতে যেন সেপটিক ট্যাঙ্কের আবর্জনা মিশে না যায়। আরও একটি বিষয় বিশেষভাবে খেয়াল রাখতে হবে যে এই নিকাশী নালায় যাতে প্লাস্টিক প্যাকেট বা ওই জাতীয় জিনিস না আসে। কারণ এর ফলে নালা মুখ বন্ধ হয়ে যেতে পারে এবং এর থেকে পরিবেশ দূষণ ঘটতে পারে।
- ✓ নিকাশী নালায় পরিষ্কার করার ব্যবস্থা রাখা প্রয়োজন Z

6) ছোট ছোট সেচ নালায় পরিষ্কার গ্রহণ করার সময় নিম্নলিখিত বিষয় খেয়াল রাখা প্রয়োজন

- ✓ নালা নির্মাণের ক্ষেত্রে সর্বপ্রধান যে বিষয়টি খেয়াল রাখা প্রয়োজন তা হল নালাটি এমন ভাবে নির্মাণ করতে হবে যাতে জল কোনও জায়গায় জমে না থাকে। এর জন্য প্রয়োজন মত ঢালের ব্যবস্থা রাখতে হবে Z
- ✓ নালা স্থান নির্বাচনের ক্ষেত্রে জমির ঢাল কোন দিকে তা খেয়াল রাখা প্রয়োজন। উচ্চতর স্থান থেকে নিম্নতর স্থানের দিকে নালা নির্মাণ করা প্রয়োজন Z
- ✓ নির্মাণ I pju Acađš² j;M এমন ভাবে ফেলতে হবে যাতে জলের ধারা আটকে না যায় Z
- ✓ ভূমিক্ষয় যাতে না হয় সেটি খেয়াল রাখা দরকার Z
- ✓ ধস আটকানোর জন্য নালায় পার্শ্বতী ঢাল ১.৫ : ১ বা ২ : ১ করা দরকার Z

7) সামুদায়িক শৌচাগার নির্মাণের পরিকল্পনা গ্রহণ L।। L।। pju e।। লিখিত বিষয় খেয়াল রাখা প্রয়োজন

- ✓ জলের উৎসের কমপক্ষে ১৫ মিটার দূরে শৌচাগারের স্থান নির্বাচন করা প্রয়োজন Z
- ✓ শৌচাগারের স্থানে জলের ব্যবস্থা রাখা দরকার Z
- ✓ শৌচাগারের নালা সংযোগকারী স্থানটি যদি জল সরবরাহের পাইপের থেকে ৩ মিটারের মধ্যে হয় সেক্ষেত্রে শৌচাগার থেকে যে জল নিকাশী নালাটি বেরছে সেটি যেন জলের কোনও উৎস থেকে ১ মিটার নীচে হয় যদি তা সম্ভব না হয় তাহলে জল সরবরাহকারী পাইপের সংযোগকারী জায়গা বাঁধিয়ে দিতে হবে Z
- ✓ শৌচাগার নিয়মিত পরিষ্কারের ব্যবস্থা করতে হবে Z

8) এছাড়া গ্রাম পঞ্চায়েত যে কোনও পরিকল্পনা নেওয়ার সময় নিম্নলিখিত বিষয়গুলি খেয়াল রাখবে

- ✓ কোনও রকম কাজেই কোনও শিশু শ্রমিক নিযুক্ত করা যাবে না Z
- ✓ সরকারি খাস জমিতে কোনও কাজ করতে গেলে ভূমি ও ভূমি সংস্কার দপ্তরের লিখিত অনুমতি নিতে হবে। এ বিষয়ে গ্রাম পঞ্চায়েত স্তরে রাজস্ব পরিদর্শক এবং প্রয়োজন অনুসারে সমষ্টি উন্নয়ন আধিকারিকের সঙ্গে যোগাযোগ করা যেতে পারে।
- ✓ কোনও পুকুর খনন বা সংস্কারের পর তার চারপাশে কংক্রিটের গার্ড ওয়াল তৈরি করা যাবে না। অবশ্য প্রয়োজন অনুসারে বাঁধানো স্নানের ঘাট বা সিঁড়ি তৈরি করা যেতে পারে।
- ✓ যে কোনও গার্ড ওয়াল করার সময় খেয়াল রাখতে হবে সেটি যেন কখনই কংক্রিটের না হয় (প্রয়োজন অনুসারে বাঁশ বা টালি দিয়ে করা যেতে পারে) এবং বৃষ্টির জলের যেন অবাধ গতিপথ থাকে।
- ✓ পল্লীগ্রামের অন্য়ায়ন থেকে ১ কিমি দূরত্বের মধ্যে কোনও কাজ করতে গেলে পশ্চিমবঙ্গ দূষণ নিয়ন্ত্রণ পর্ষদের অনুমতি নিয়ে কাজটি করতে হবে Z
- ✓ পশ্চিমবঙ্গ সরকার বা কেন্দ্রীয় সরকার দ্বারা নিষিদ্ধ কোনও সার বা কীটনাশক বা জীবানুনাশক ব্যবহার করা যাবে না।
- ✓ কবরস্থান বা শ্মশানের উন্নয়ন সংক্রান্ত কোনও কাজ করার আগে অবশ্যই দেখে নেওয়া আবশ্যিক যে সরকারি নথিতে ওই জায়গাটি কবরস্থান বা শ্মশান হিসাবে নথিভুক্ত আছে কিনা। যদি থাকে, তাহলেই সরকারি অর্থে ওই এলাকার উন্নয়নের জন্য উদ্যোগ নেওয়া যাবে। ব্যক্তিগত বা শরিকানা মালিকানা থাকলে এর জন্য আলাদা করে সংশ্লিষ্ট সকল মালিকের থেকে অনুমতি পত্র (No Objection Certificate [NOC]) নিতে হবে। কবরস্থান বা শ্মশানে কোনও কাজ করার আগে আরও সুনিশ্চিত করতে হবে যে এর ফলে পরিবেশের কোনও ক্ষতি যাতে না হয় Z
- ✓ এলাকায় পরিবেশের ভারসাম্য রক্ষার জন্য গ্রাম পঞ্চায়েত এলাকায় নতুন শিল্প স্থাপনের সময় বা যে সকল শিল্প চলছে সেগুলির ক্ষেত্রেও পশ্চিমবঙ্গ দূষণ নিয়ন্ত্রণ পর্ষদের ছাড়পত্র আছে কিনা গ্রাম পঞ্চায়েতের পক্ষ থেকে তা দেখে নেওয়া আবশ্যিক।
- ✓ যে কোনও কর্ম পরিকল্পনা রূপায়ণ করার আগে বিস্তারিত প্রকল্প প্রতিবেদন তৈরি করতে হবে। যার মধ্যে নিম্নলিখিত বিষয়গুলির উল্লেখ থাকা প্রয়োজন -

- i।। L।।
- কাজের এলাকার বিস্তারিত বিবরণী
- প্রস্তাবিত নির্মাণ কার্যের উদ্দেশ্য Hhw f।।।।na p।।।
- ঠান্ডা বিবরণ সহ প্ল্যান ও এস্টিমেট
- টেন্ডার এবং হিসাবের সংক্ষিপ্ত বিবরণ
- পরিবেশগত ও সামাজিক ভারসাম্য রক্ষার্থে গৃহীত নীতি ও পদক্ষেপ

গ্রাম পঞ্চায়েতের কোন কোন এলাকায় পিছিয়ে পড়া (বিশেষ করে তফসিলী জাতি, তফসিলী আদিবাসী) মানুষজন বসবাস করে তা চিহ্নিত করা প্রয়োজন [সংযোজনী ১-HI p।Q L]। সারণি ক অনুসারে প্রত্যেক গ্রাম সংসদে মোট কত শতাংশ করে তফসিলী জাতি, তফসিলী আদিবাসী, সংখ্যালঘু এবং সহায় পরিবারের মানুষ বসবাস করে তা [সংযোজনী ১-HI p।Q L] গ্রাম সংসদে কতগুলি মহিলা প্রধান পরিবার (স্বামী পরিত্যক্তা, বিধবা বা একা) আছে এবং ষাটোর্ধ পুরুষ ও মহিলা একা বসবাস করেন এমন পরিবারের সংখ্যা চিহ্নিত করা দরকার। এরপর সর্বমোট কত শতাংশ পিছিয়ে পড়া গোষ্ঠীর মানুষ ওই গ্রাম সংসদে বসবাস করে তা বের করতে হবে, যে তথ্য থেকে কোন কোন গ্রাম সংসদে পিছিয়ে পড়া পরিবারের বসবাস বেশি তা বোঝা যাবে। এরপর এই সকল এলাকায় গ্রাম পঞ্চায়েত দ্বারা প্রদেয় বিভিন্ন পরিষেবার বর্তমান AhUj LfLj aj Sjei Seġ HLW Aemfne Li; cLLj [সংযোজনী ১-HI p।Q M] z p।Q M-এ যে গ্রাম সংসদে সব থেকে বেশি পিছিয়ে পড়া গোষ্ঠীর মানুষ বসবাস করেন সেই গ্রাম সংসদকে সব থেকে উপরে রেখে তারপর এক এক করে ক্রমানুসারে অন্যান্য গ্রাম সংসদগুলিকে সাজাতে হবে। প্রাথমিক পর্যায়ে এই সারণিতে পরিষেবার মাত্র চারটি সূচকের (পানীয় জল, রাস্তা, নিকাশী ব্যবস্থা ও সামাজিক পরিকাঠামো) ভিত্তিতে গ্রাম সংসদগুলির বর্তমান পরিস্থিতি পর্যালোচনা করা যেতে পারে। এরপর চলতি আর্থিক বছরের (২০১২-১৩) সমন্বিত গ্রাম পঞ্চায়েত পরিকল্পনা ও বাজেটে ওই চারটি সূচকের আওতায় কোন গ্রাম সংসদে কী ধরনের কাজ ধরা হয়েছে তা সুনির্দিষ্ট ছকে উল্লেখ করতে হবে [সংযোজনী ১-HI p।Q M] z BN:jf ৩১শে অক্টোবর ২০১২ তারিখের মধ্যে গ্রাম পঞ্চায়েতের সংশ্লিষ্ট সকলের সঙ্গে আলোচনা করে এই কাজটি সম্পূর্ণ করতে হবে। প্রতিটি সারণির ক্ষেত্রেই কোন সূত্র থেকে প্রয়োজনীয় তথ্য পাওয়া গেল তা সংশ্লিষ্ট সারণির নীচে উল্লেখ করতে হবে।

এই সারণি থেকে প্রতিটি গ্রাম সংসদের ক্ষেত্রে উন্নয়নের ঘাটতিগুলি সুনির্দিষ্টভাবে চিহ্নিত করা সম্ভব হবে। গ্রাম f' য়েতের এই পর্যালোচনার ভিত্তিতে আগামী বছর (২০১৩-১৪) কোন গ্রাম সংসদে কী ধরনের কাজ করা প্রয়োজন তা চিহ্নিত করতে হবে। গ্রাম পঞ্চায়েতের উপ-সমিতিগুলি যখন তার পরিকল্পনা রচনার কাজ করবে তখন এই মানচিত্রের ভিত্তিতে কাজের অগ্রাধিকার স্থির করবে। মনে রাখা প্রয়োজন সম্পদের সুশ্রম বন্টনের ক্ষেত্রে পিছিয়ে পড়া মানুষরা যে এলাকায় বসবাস করে সেই এলাকাকে অগ্রাধিকার দেওয়া অত্যন্ত জরুরি।

এছাড়া গ্রাম পঞ্চায়েতের পক্ষ থেকে কেন্দ্রীয় ও রাজ্য সরকারের বিভিন্ন কর্মসূচি বা প্রকল্পগুলিকেও চিহ্নিত করা অত্যন্ত জরুরি যেখান থেকে এই সকল শ্রেণির মানুষদের উন্নয়নের জন্য কাজ করা সম্ভব। পঞ্চায়েতের বিভিন্ন সামাজিক সহায়তা প্রকল্প আছে যেগুলি সম্বন্ধে মানুষকে জানানো এবং সহায়তাগুলি পৌঁছে দেওয়ার ক্ষেত্রেও গ্রাম পঞ্চায়েত গুরুত্বপূর্ণ ভূমিকা পালন করে। যেমন - জাতীয় সামাজিক সহায়তা প্রকল্প, জাতীয় পরিবার সহায়তা প্রকল্প, ইন্দিরা আবাস যোজনা ইত্যাদি। এক্ষেত্রে পিছিয়ে পড়া দুর্বল শ্রেণির মানুষজন এই প্রকল্পগুলির সুফল যথাযথ ভাবে পাচ্ছেন কিনা তার তদারকি করা প্রয়োজন। এছাড়া অন্যান্য বিভাগীয় দপ্তরের যে সকল কর্মসূচি আছে (সমাজ কল্যাণ দপ্তর / মৎস্য দপ্তর / কৃষি দপ্তরের পেনশন প্রকল্প) সে সম্বন্ধে এলাকার মানুষকে জানানো এবং এর সুফল এলাকার পিছিয়ে পড়া মানুষজন গ্রহণ করতে পারছে কিনা তার তদারকি করাও গ্রাম পঞ্চায়েতের অন্যতম দায়িত্ব। এক্ষেত্রে গ্রাম পঞ্চায়েত সহায়কের ভূমিকা পালন করতে পারে। এর সাথে সাথে গ্রাম পঞ্চায়েতের মাধ্যমে রূপায়িত সকল কাজ সংক্রান্ত গুরুত্বপূর্ণ তথ্য স্বতঃপ্রণোদিত ভাবে এলাকার মানুষকে জানানো এবং কাজের গুণগত মান তদারকির জন্য স্থানীয় মানুষকে যুক্ত করা প্রয়োজন।

এলাকার মানুষের সার্বিক উন্নয়ন এবং গ্রাম পঞ্চায়েতের প্রাতিষ্ঠানিক সশক্তিকরণ কর্মসূচির সুষ্ঠু রূপায়ণের ক্ষেত্রে এই কাঠামোটি অত্যন্ত গুরুত্বপূর্ণ ভূমিকা পালন করবে বলে আশা করা যায়। বর্তমান বছরে পিছিয়ে পড়া গোষ্ঠীর উন্নয়নের জন্য গ্রাম পঞ্চায়েতের পক্ষ থেকে কী পদক্ষেপ গ্রহণ করা হয়েছে তা এই কাঠামো থেকে বোঝা যাবে। আগামী বছর অর্থাৎ ২০১৩-১৪ সাল থেকে পরিকল্পনা রচনার সময় এই কাঠামো অনুসরণ করেই অগ্রাধিকার স্থির করতে হবে। প্রাথমিক ভাবে নির্বাচিত ১০০০টি গ্রাম পঞ্চায়েতের এই কাঠামো অনুসরণ করার কাজ করা হচ্ছে। পরবর্তী সময়ে সারা রাজ্যের সকল গ্রাম পঞ্চায়েতেই এটি অনুসরণ করা হবে। এই বিষয়ে সংশ্লিষ্ট সকলকে অবগত করা এবং নির্বাচিত গ্রাম পঞ্চায়েতগুলি যাতে দ্রুত প্রয়োজনীয় পদক্ষেপ গ্রহণ করে তা সুনিশ্চিত করার জন্য বিশেষ অনুরোধ জানাই। শুভেচ্ছা সহ,

এই নির্দেশিকাটি পশ্চিমবঙ্গ সরকারের পঞ্চায়েত ও গ্রামোন্নয়ন বিভাগের প্রধান সচিবের অনুমোদন অনুসারে প্রকাশ করা

qm z

Bfej! dhnW!

০৫.১১.১২

(সৌম্য পুরকায়েত)

পশ্চিমবঙ্গ রাজ্য গ্রামোন্নয়ন সংস্থা

(পশ্চিমবঙ্গ সরকারের পঞ্চায়েত ও গ্রামোন্নয়ন দপ্তরের অধীনস্থ সংস্থা।)

১৯৬১ সালের রেজিস্ট্রেশন অব সোসাইটিস অ্যাক্ট দ্বারা নিবন্ধীকৃত - রেজি: নং এস/আই এল/১৭৭২৬/২০০৩-০৪)

গ্রাম পঞ্চায়েতের প্রাতিষ্ঠানিক সশক্তিকরণ কর্মসূচি শাখা

জেসপ বিভিন্ন, ৬৩ নেতাজী সুভাষ রোড, ১ম তল, কলকাতা-৭০০০০১

দুরভাষ : (০৩৩)২২৩৩৮৩৩৫/৮৭২৯ টেলিফ্যাক্স : (০৩৩)২২৪২-৮৭৮৮ // ই-মেইল:isgpp.wbsrda@gmail.com

পত্রাক্র:১৮৯(৯)-আই.এস.জি.পি./২৩পি-১(পি.এম.)/২

তারিখ: ২২/০২/২০১৩

প্রেরক: সৌম্য পুরকায়েত

কর্মসূচি প্রবন্ধক, গ্রাম পঞ্চায়েতের প্রাতিষ্ঠানিক সশক্তিকরণ কর্মসূচি ও
পদাধিকারবলে উপ-সচিব, পঞ্চায়েত ও গ্রামোন্নয়ন বিভাগ

প্রাপক: জেলা সঞ্চালক, গ্রাম পঞ্চায়েতের প্রাতিষ্ঠানিক সশক্তিকরণ কর্মসূচি

কুচ বিহার/দক্ষিণ দিনাজপুর/বীরভূম/বাঁকুড়া/বর্ধমান/পশ্চিম মেদিনীপুর/পূর্ব মেদিনীপুর/হাওড়া/নদীয়া

বিষয়: সমন্বিত গ্রাম পঞ্চায়েত পরিকল্পনায় পিছিয়ে পড়া গোষ্ঠীর উন্নয়নের কাঠামোর [VGDF Index] অহতুঁক্তি

প্রসঙ্গ: পত্রাক্র:১১২৬(৯)-আই.এস.জি.পি./২১ (পি.এম.)/২ তাং ২৩/০৮/২০১২

মহাশয়া/মহাশয়,

গ্রাম পঞ্চায়েতের প্রাতিষ্ঠানিক সশক্তিকরণ কর্মসূচির আওতায় আপনার জেলা সহ মোট নয়টি জেলার
নির্বাচিত ১০০০টি গ্রাম পঞ্চায়েতের প্রাতিষ্ঠানিক সক্ষমতা বৃদ্ধি, বিশেষ করে পরিষেবা প্রদান ব্যবস্থার উন্নয়নের
জন্য নিবিড় সহায়তা দেওয়া হচ্ছে। এলাকার সামগ্রিক উন্নয়নের লক্ষ্যে গ্রাম পঞ্চায়েতের পক্ষ থেকে সমন্বিত
পরিকল্পনা প্রক্রিয়ায় পিছিয়ে পড়া গোষ্ঠীর উন্নয়নের জন্য বিশেষ উদ্যোগ নেওয়া অত্যন্ত জরুরি। বিভিন্ন
আলোচনা ও জেলা থেকে পাঠানো প্রতিবেদনের ভিত্তিতে জানা গেছে যে, পিছিয়ে পড়া গোষ্ঠীর উন্নয়নের কাঠামো
(VGDF) সংক্রান্ত নির্দেশিকা অনুসরণ করে গ্রাম পঞ্চায়েত এলাকার মধ্যে পিছিয়ে পড়া এলাকাগুলিকে চিহ্নিত
করা, ওই সকল এলাকায় কয়েকটি সাধারণ পরিষেবার অবস্থান ও গুণগত মান যাচাই করা এবং তার ভিত্তিতে
অগ্রাধিকার স্থির করে ২০১৩-১৪ সালের সমন্বিত গ্রাম পঞ্চায়েত পরিকল্পনায় ইতিমধ্যেই পিছিয়ে পড়া এলাকার
পরিষেবা প্রদান ব্যবস্থার মানোন্নয়নের জন্য প্রয়োজনীয় উদ্যোগ নেওয়ার কাজটি সম্পূর্ণ হয়েছে।

এই প্রক্রিয়ার অঙ্গ হিসাবে গ্রাম পঞ্চায়েতের সংশ্লিষ্ট উপ-সমিতি এবং সাধারণ সভায় VGDF Index এবং
তার ভিত্তিতে অগ্রাধিকার স্থির করে সমন্বিত গ্রাম পঞ্চায়েত পরিকল্পনায় কাজগুলির অহতুঁক্তি বিষয়ে আলোচনা
করা এবং ওই সভার প্রতিবেদনে সেই বিষয়ের সুস্পষ্টভাবে তার উল্লেখ থাকা অত্যন্ত জরুরি। অর্থাৎ, সমন্বিত
গ্রাম পঞ্চায়েত পরিকল্পনায় রয়েছে এমন কোনও কাজ যদি গ্রাম পঞ্চায়েত VGDF Index থেকে চিহ্নিত করা হয়ে
থাকে তাহলে সংশ্লিষ্ট উপ-সমিতির সভা ও সাধারণ সভায় অনুমোদিত পরিকল্পনার ক্রমাংক সুনির্দিষ্টভাবে উল্লেখ
করতে হবে এবং সভার রেজুলিউশনেও তার উল্লেখ থাকতে হবে। আশা করা যায় যে সকল গ্রাম পঞ্চায়েত
ইতিমধ্যেই এই পদক্ষেপগুলি গ্রহণ করেছে। যদি কোথাও এক্ষেত্রে কোনও ঘাটতি থেকে গিয়ে থাকে তাহলে জরুরি
ভিত্তিতে সেই সকল গ্রাম পঞ্চায়েতগুলিকে চিহ্নিত করে ২২শে মার্চ ২০১৩ তারিখের মধ্যে কাজটি সুঠুভাবে সম্পূর্ণ
করতে হবে।

আপনার জেলার সংশ্লিষ্ট সকলকে অবিলম্বে এই বিষয়ে অবগত করা এবং কাজটি সুঠুভাবে সম্পন্ন করার
উদ্দেশ্যে প্রয়োজনীয় পদক্ষেপ গ্রহণ করার জন্য অনুরোধ জানাই। শুভেচ্ছা সহ,

আপনার বিশ্বস্ত,

৬৫৭.১৮.

(সৌম্য পুরকায়েত)

পত্রাঙ্ক: ১৮৯(২)/১(১১৯৩)-আই.এস.জি.পি/২৩পি-১(পি.এম.)২

তারিখ: ২২/০২/২০১৩

এই পত্রের প্রতিলিপি অবগতি ও প্রয়োজনীয় পদক্ষেপের জন্য দেওয়া হল:

- ১) অতিরিক্ত নির্বাহী আধিকারিক, অতিরিক্ত নির্বাহী আধিকারিক, কুচ বিহার/দক্ষিণ দিনাজপুর/বীরভূম/বাঁকুড়া /পূর্ব মেদিনীপুর/হাওড়া/নদীয়া জেলা পরিষদ এবং অতিরিক্ত জেলা শাসক (পঞ্চায়েত), পশ্চিম মেদিনীপুর/ বর্ধমান ।
- ২) জেলা পঞ্চায়েত ও গ্রামোন্নয়ন আধিকারিক, কুচ বিহার/দক্ষিণ দিনাজপুর/বীরভূম/বাঁকুড়া/বর্ধমান/পশ্চিম মেদিনীপুর/পূর্ব মেদিনীপুর/হাওড়া/নদীয়া ।
- ৩) সমষ্টি উন্নয়ন আধিকারিক, ব্লক ।
- ৪) গ্রাম পঞ্চায়েত ।
- ৫) গার্ড ফাইল ।

6571. M.
(সৌম্য পুরকায়েত)